



Loppuraportti

Pirkanmaan haja-apu -hanke 2013



Niina Porevuo 2014





# SISÄLTÖ

1.	YHTEENVETO.....	1
2.	YLEISTÄ HANKKEESTA.....	3
2.1	Hankkeen tavoitteet ja rahoitus .....	3
2.2	Hankkeen hallinnointi.....	3
2.3	Hankkeen työntekijät .....	3
2.4	Yhteistyötahot.....	4
3.	TIEDOTUS JA MARKKINOINTI.....	4
4.	YLEISNEUVONTA .....	5
4.1	Puhelin- ja nettineuvonta .....	5
4.2	Neuvontapisteet tapahtumissa.....	5
4.3	Yleisötilaisuudet .....	6
5.	KIINTEISTÖKOHTAINEN NEUVONTA.....	7
5.1	Toteutustapa.....	7
5.2	Kiinteistöjen omistajat ja perustietoa kiinteistöistä.....	8
5.3	Kiinteistöjen vedenhankinta ja jätevesijärjestelmät .....	11
5.4	Kiinteistökäyntien tulokset annetuista menetelmä- ja toimintaneuvoista .....	14
5.4.1.	Neuvojen arviot nykyisten jätevesijärjestelmien kunnosta.....	14
5.4.2.	Neuvojen suositukset parannustoimista .....	16
6.	PALAUTE .....	17
6.1	Asukkailta saatu palaute.....	17
6.2	Kunnista ja jätevesisuunnittelijoilta saatu palaute .....	18
7.	ARVIO HANKKEEN ONNISTUMISESTA .....	19

## LIITTEET:

Liite 1. Kiinteistölle lähetettävä kirje

Liite 2. Mökkiläisten jätevesiohje

Liite 3. Kiinteistöllä täytettävä kysymyslomake

Liite 4. Kiinteistölle jätettävä arvio neuvontakäynnistä



## 1. YHTEENVETO

Pirkanmaan haja-apu oli Kokemäenjoen vesistön vesiensuojeluyhdistyksen toteuttama kiinteistökohtaisen jätevesineuvonnan hanke. Hanketta rahoitti Pirkanmaan elinkeino-, liikenne- ja ympäristökeskus Ympäristöministeriön haja-asutuksen jätevesineuvontamäärärahoista. Avustusta myönnettiin 108 000 euroa ajalle 1.4.2013-30.3.2014.

Hankkeen jätevesineuvojina toimivat Reetta Toivanen (30.3. asti) ja Hannele Tiitto (30.6. asti), vastaavana jätevesineuvojana Niina Porevuo (osa-aikainen) ja hankevastaavana Satu Heino (osa-aikainen). Hankkeen tavoitteena oli tehdä 700 kiinteistökohtaista neuvontakäyntiä. Käyntejä toteutui 762. Käydyistä kiinteistöistä 711 oli vakituisesti asuttuja, 14 kesäasuntoja, 25 ympärivuotisessa käytössä olevia loma-asuntoja ja 12 muita kohteita, kuten maitotiloja. Koska muiden kuin vakituisessa asuinkäytössä olevien kiinteistöjen määrät olivat niin pieniä, tässä raportissa on tarkasteltu pääasiassa vakituisia asuntoja.

Hanke suunnattiin hankepäätöksen mukaisesti ensisijaisesti niihin Pirkanmaan kuntiin, joissa Kokemäenjoen vesistön vesiensuojeluyhdistys ei ole aiemmin toteuttanut kiinteistökohtaista jätevesineuvontaa. Neuvontaa tehtiin Vesilahdella, Nokialla, Akaassa, Kihniössä, Punkalaitumella, Sastamalassa, Pälkäneellä, Hämeenkyrössä, Urjalassa, Ylöjärvellä, Orivedellä, Ruovedellä ja Lempäälässä.

Hankkeen puitteissa pidettiin neuvontapistettä Pirkanmaan ELY-keskuksessa, Ruovedellä, Hämeenkyrössä ja kaksi kertaa Ylöjärvellä. Kuntien neuvontapisteteet olivat erilaisissa tapahtumissa. Hanke järjesti kesämökkiläisten ympäristöillan Ympäristötietokeskus Moreeniassa yhteistyössä Ekokumppanit klubin kanssa. Jätevesistä luennoitiin lisäksi 8 kertaa järvensuojeluyhdistysten kokouksissa, kuntien kanssa järjestetyissä tilaisuuksissa, Käymäläseura Huussin TAMKissa järjestämässä jätevesi-illassa sekä Urjalassa Maa- ja kotitalousseuran kokouksessa. 175 pirkanmaalaista kiinteistönomistajaa neuvottiin puhelimesta.

Osoitetiedot kiinteistökohtaista neuvontaa varten saatiin kunnista. Tämän jälkeen neuvojat reitittivät ja aikatauluttivat käynnit ja lähettivät kiinteistöille kirjeitse tiedon käyntiajasta. Ennen käyntien aloitusta pidettiin kunnan kanssa aloituspalaveri. Neuvontakäynnillä tutustuttiin kiinteistön nykyiseen jätevesijärjestelmään, arvioitiin nykyisen jätevesijärjestelmän saneeraustarvetta ja annettiin ohjeita, miten edetä asiassa. Vaatimukset täyttävistä järjestelmistä neuvottiin, kuinka niitä tulisi hoitaa ja huoltaa. Neuvontakäynnistä jätettiin kiinteistölle kirjallinen arvio.

Vakituisten asuntojen jätevesijärjestelmä vaatii täydellistä uudistamista 64 prosentilla tarkastetuista kiinteistöistä, 8 prosenttia selviää pienillä parannuksilla ja 26 prosentilla jätevesijärjestelmä on nykyisellään toimiva. Kahta prosenttia järjestelmistä ei pystytty arvioimaan.

Vakituisesti asutuista kiinteistöistä, joiden järjestelmä vaatisi saneerausta, ikävapautuksen piiriin kuuluu hieman yli viidennes. 14 prosenttia niistä kiinteistöistä, joiden tulisi uusia jätevesijärjestelmänsä, ilmoitti aikeista hakea kunnasta lykkäystä. Perusteiksi asukkaat mainitsivat mm. pitkäaikais-sairaudet ja epäselvyydet kiinteistön tulevaisuuden käytössä.

Vakituisten asuntojen vessavedet käsiteltiin yli 50 prosentilla kiinteistöistä saostussäiliöissä. Osalla oli saostussäiliöiden perässä jatkokäsittely, joka ei ollut nykymääräysten mukainen. Pesuvedet johdettiin yleensä vessavesien kanssa samaan järjestelmään. Noin puolet vakituisten asuntojen nykyisistä jätevesijärjestelmistä oli rakennettu viimeisten 20 vuoden aikana.

Asukkaille suositeltiin pääsääntöisesti maaperäkäsittelyjärjestelmien rakentamista. Laitepuhdistamo suositeltaessa ehdotettiin yleensä toisena vaihtoehtona maaperäkäsittelyä. Umpisäiliötä suositeltiin 11 prosentissa tapauksista joko vessavesien tai kaikkien jätevesien järjestelmäksi. 9 prosenttia järjestelmäsuosituksista koski vesivessan vaihtamista kuivakäymäläksi ja 18 prosenttia pesuvesisuodattimen valintaa.

Asukkaat antoivat positiivista palautetta neuvonnan maksuttomuudesta ja puolueettomuudesta. Neuvonta vahvisti monen asukkaan ajatuksia siitä, mikä olisi kiinteistölle sopiva järjestelmä ja kuinka saneeraus kannattaisi toteuttaa. Lisäksi asukkaille oli epäselvää, mistä tulisi lähteä liikkeelle ja siltä osin neuvonta selkeytti asioita.

Neuvontakäynnit eivät kuitenkaan erityisesti innostaneet asukkaita pikaiseen saneerauksen suunnitteluun. Vain neljä prosenttia asukkaista arvioi tekevänsä saneerauksen lähiaikoina. Myös joulukuussa toteutettu soittokierros kuntiin ja KVVY:n osaajalistalle tietonsa ilmoittaneille suunnittelijoille osoitti, että jätevesiasioissa ei ole juurikaan tapahtunut edistymistä. Kunnista, joissa neuvontakäyntejä on tehty tämän hankkeen puitteissa, Sastamalassa, Punkalaitumella ja Vesilahdella on tullut vuonna 2013 vähän enemmän yhteydenottoja koskien jätevesiasioita kuin aikaisempina vuosina. Jätevesijärjestelmien saneerausta koskevien lupahakemusten määrä on lisääntynyt hieman ainoastaan Vesilahdella. Haastatelluista suunnittelijoista (19 kpl), jotka ovat ilmoittaneet tekevänsä suunnitelmia ainakin osassa Pirkanmaan kunnista, ainoastaan yksi arvioi yhteydenottojen, tarjouspyyntöjen ja suunnitelmatilauksen määrän lisääntyneen merkittävästi vuoden 2013 aikana. Valtaosa suunnittelijoista arvioi määrien pysyneen samoina aikaisempiin vuosiin verrattuna.

Yhtenäiset, laajat neuvonta-alueet on pääosin jo kierretty. Tässä hankkeessa kierrettiin pienempiä ja hajanaisempia alueita ja alueet vaihtuivat tiuhaan tahtiin. Tämä vaikeutti töiden suunnittelua ja aikatauluttamista sekä yleisneuvonnan yhdistämistä samaan yhteyteen. Tästä huolimatta hanke eteni aikataulussa ja hankkeelle asetettu 700 kiinteistökäynnin tavoite ylittyi.

## 2. YLEISTÄ HANKKEESTA

### 2.1 Hankkeen tavoitteet ja rahoitus

Pirkanmaan haja-apu oli Kokemäenjoen vesistön vesiensuojeluyhdistyksen toteuttama kiinteistökohtaisen jätevesineuvonnan hanke. Hanketta rahoitti Pirkanmaan elinkeino-, liikenne- ja ympäristökeskus Ympäristöministeriön haja-asutuksen jätevesineuvontamäärärahoista. Avustusta myönnettiin 108 000 euroa ajalle 1.4.2013-30.3.2014. Hankkeen tavoitteena oli tehdä 700 kiinteistökohtaista neuvontakäyntiä. Hanke suunnattiin hankepäättökseen mukaisesti ensisijaisesti niihin Pirkanmaan kuntiin, joissa Kokemäenjoen vesistön vesiensuojeluyhdistys ei ole aiemmin toteuttanut kiinteistökohtaista jätevesineuvontaa.

### 2.2 Hankkeen hallinnointi

Pirkanmaan haja-apu –hanke oli Kokemäenjoen vesistön vesiensuojeluyhdistyksen suunnittelema ja hallinnoima. Hankkeelle perustettiin ohjausryhmä, johon kuuluivat:

- Antero Luonsi, vanhempi insinööri, Pirkanmaan ELY-keskus (Luonsin vuorotteluvapaan aikana vesihuoltoinsinööri Kaija Joensuu)
- Risto Ekonen, terveysvalvonnan johtaja, Sotesi/Sastamalan kaupunki
- Elina Laukkanen, ympäristötarkastaja, Lempäälän kunta
- Hannu Niukkanen, ympäristönsuojelusihteeri, Pälkäneen kunta
- Kaisa Pieniluoma, ympäristösihteeri, Hämeenkyrön kunta
- Sari Sassi, ympäristötarkastaja, Vesilahden kunta
- Salla Syrjänen, ympäristötarkastaja, Valkeakosken kaupunki, 20.1.2014 alkaen ympäristötarkastaja Taru Lainkari
- Raimo Tuohisaari, ympäristönsuojelutarkastaja, Nokian kaupunki
- Tuuli Vainikkala, vs. ympäristötarkastaja, Ylöjärven kaupunki, 3.12.2013 alkaen vs. ympäristötarkastaja Erkki Hurtola
- Tarja Viteli, ympäristöinsinööri, Oriveden kaupunki
- Satu Heino, hankevastaava, Kokemäenjoen vesistön vesiensuojeluyhdistys ry
- Niina Porevuo, vastaava jätevesineuvoja, Kokemäenjoen vesistön vesiensuojeluyhdistys ry

Hankkeen ohjausryhmä kokoontui hankeaikana kolme kertaa.

### 2.3 Hankkeen työntekijät

Hankkeen hankevastaavana toimi osa-aikaisesti Satu Heino. Hankevastaavan tehtävänä oli vastata hankkeen johtamisesta, hallinnoinnista ja kustannus seurannasta. Hankevastaava neuvotteli neuvonta-alueista kuntien ja Pirkanmaan ELY-keskuksen kanssa sekä hankki neuvojille osoitteet kunnista. Hankevastaava markkinoi neuvontatyön neuvonta-alueelle ja hän vastasi tiedotuksesta sekä jätevesineuvontasivuston [www.kvvy.fi/jatevesi](http://www.kvvy.fi/jatevesi) ylläpidosta. Hankevastaava myös koulutti neuvoja tehtäviinsä.

Hankkeen vastaavana jätevesineuvojana toimi Niina Porevuo. Porevuo teki osan työajasta Hämeen haja-apu –hankkeessa. Vastaava jätevesineuvoja vastasi neuvonnan käytännön toteutuksesta, hankkeessa käytettävien materiaalien päivityksistä ja raportoinnista. Lisäksi tehtäviin kuului neuvojen kouluttaminen maastotyöhön maastokauden alussa. Vastaava jätevesineuvoja teki myös neuvontakäyntejä ja yleisneuvontaa. Vastaavan jätevesineuvojan neuvonta-alueita olivat Vesilahti, Kihniö ja Ruovesi.

Hankkeen kokopäiväisinä jätevesineuvojina toimivat Reetta Toivanen (1.4.-30.3.) ja Hannele Tiitto (22.4.-30.6.). Neuvojen tehtävänä oli aikatauluttaa ja reitittää oman neuvonta-alueensa neuvontakäynnit, vastata neuvontakäyntien tekemisestä ja neuvontakäynneillä kerättyjen tietojen syöttämisestä Excel-taulukkoon. Lisäksi neuvotat tekivät yleisneuvontaa erilaisissa tapahtumissa ja tilaisuuksissa. Tiiton toimialuetta olivat Nokia ja Punkalaidun. Toivasen toimialuetta olivat Akaa, Sastamala, Pälkäne, Hämeenkyrö, Urjala, Ylöjärvi, Orivesi ja Lempäälä.

## 2.4 Yhteistyötahot

Neuvontatyötä tehtiin Vesilahdella, Nokialla, Akaassa, Kihniössä, Punkalaitumella, Sastamalassa, Pälkäneellä, Hämeenkyrössä, Urjalassa, Ylöjärvellä, Orivedellä, Ruovedellä ja Lempäälässä. Yhteistyönäiden kuntien kanssa on ollut tiivistä varsinkin neuvontatyön käynnistysvaiheessa.

Hanke teki yhteistyötä myös neuvontakyläiden paikallisten toimijoiden, lähinnä kyläyhdistysten, kanssa. Kyläyhdistykset osallistuivat tarvittaessa neuvontatyön aluksi järjestettyjen tiedotustilaisuuksien järjestämiseen ja tiedottivat neuvontatyöstä kylän eri tiedotuskanavia käyttäen.

## 3. TIEDOTUS JA MARKKINOINTI

Hanke julkaisi 11 lehdistötiedotetta, jotka koskivat mm. valtakunnallisen jätevesiviikon ohjelmaa ja neuvontatyön aloittamista eri alueilla. Lisäksi hanke on julkaissut kolme juttuvinkkiä. Juttuvinkkien aiheina olivat mm. jätevesijärjestelmän saneerauksen suunnittelu, vaihtoehdot jätevesien käsittelyyn ja mökkien jätevedet. Tiedotteiden ja juttuvinkkien pohjalta on julkaistu juttuja useissa lehdissä. Lisäksi toimittajia on ollut seuraamassa niin tilaisuuksia ja tapahtumia kuin itse neuvontakäyntejäkin. Valtakunnallisella jätevesiviikolla Tampereen Radio haastatteli Satu Heinoa ja Reetta Toivasta. STT haastatteli Niina Porevuota jätevesijuttuun, joka julkaistiin laajasti ympäri maata lehdissä ja lehtien verkkosivuilla.

Lehti-ilmoituksia hankkeella on ollut 3 kappaletta. Hanke ilmoitti yhteisellä lehti-ilmoituksella kesämökkiläisten ympäristöillasta ja neuvontapisteestä Pirkanmaan ELY-keskuksessa. Lisäksi ilmoitettiin Kihniön yleisötilaisuudesta ja kihniöläisten mahdollisuudesta varata neuvontakäynti. Myös Ruoveden yleisötilaisuudesta ilmoitettiin lehdessä. Hanke mainosti neuvontatyötä ja tilaisuuksia myös kyläyhdistysten kyläkirjeissä ja kuntien verkkosivuilla.



## 4. YLEISNEUVONTA

### 4.1 Puhelin- ja nettineuvonta

Lehti- ja radiojuttujen myötä hankkeen työntekijöille tuli yhteensä 72 neuvontapuhelua. Puheluita tuli sekä neuvontakunnista että muista Pirkanmaan kunnista. Puheluissa kyseltiin paitsi ohjeita myös neuvontakäyntejä. Yksittäiset neuvontakäynnit pyrittiin hoitamaan, mikäli ne osuivat ajoreittien varrelle. Kaukana sijaitsevat kohteet neuvottiin puhelimesta ja ohjattiin ottamaan yhteyttä jätevesijärjestelmän suunnittelijaan. Lisäksi neuvojat kävivät käyntien perumispuheluiden yhteydessä läpi 103 kiinteistön tilanteen ja ovat neuvoneet siinä yhteydessä niin järjestelmän valinnassa kuin toimivan järjestelmän hoidossakin.

### 4.2 Neuvontapisteeet tapahtumissa

Hankkeen puitteissa pidettiin neuvontapistettä:

- 16.4. Pirkanmaan ELY-keskuksen aulassa (11 kävijää, 1 käyntivaraus)
- 25.5. Ylöjärven markkinoilla (15 kävijää)
- 26.5. Ruovedellä Pihlajalahden kylätapahtumassa (10 kävijää)
- 2.6. Hämeenkyrön lähiympäristöpäivässä (14 kävijää)
- 29.6. Ylöjärvellä Karhen markkinoilla (16 kävijää, 6 käyntivarausta)

Pirkanmaan ELY-keskuksen aulassa oli valtakunnallisella jätevesiviikolla 15.-19.4.2013 kylmä neuvontapiste. Neuvontapisteeellä oli jaossa jätevesiaiheista materiaalia.



Kuva 4.1. Reetta Toivanen opastamassa Pirkanmaan ELY-keskuksen neuvontapisteeellä.

### 4.3 Yleisötilaisuudet

Hankkeen puitteissa luennoitiin jätevesistä:

- 16.4. kesämökkiläisten ympäristöillassa Ympäristötietokeskus Moreeniassa (Paikalla 57 henk.)
- 7.5. Juupajoen jätehuolto- ja jätevesi-illassa (Paikalla 21 henk.)
- 9.6. Valajärven suojeluyhdistyksen kokouksessa Urjalassa (Paikalla 15 henk.)
- 12.6. Kihniön jätevesi-illassa (Paikalla 59 henk., 17 käyntivarausta)
- 6.7. Nuuta-, Ruta- ja Kortejärven suojeluyhdistyksen kokouksessa Urjalassa (Paikalla 30 henk., 6 käyntivarausta)
- 7.8. Käymäläseura Huussi ry:n järjestämässä jätevesi-illassa TAMKissa (Paikalla 51 henk.)
- 15.8. Kurun kirjastolla Ylöjärvellä (Paikalla 1 henk.)
- 11.9. Väärinmajan kylätalolla Ruovedellä (Paikalla 18 henk.)
- 19.3. Tourunkulmalla Urjalassa Maa- ja kotitalousseuran kokouksessa (Paikalla 15 henk.)

Hanke järjesti kesämökkiläisten ympäristöillan yhteistyössä Ekokumppanit klubin kanssa. Tilaisuudessa oli luennot talousvesistä, kuivakäymälöistä, harmaiden vesien käsittelystä sekä jätehuollosta.

Kihniön, Ylöjärven ja Ruoveden yleisötilaisuudet järjestettiin yhdessä kunnan kanssa. Kihniössä tilaisuuden yhtenä tavoitteena oli saada käyntivarausta, koska Kihniön neuvonta toteutettiin pelkästään käyntivarausten perusteella.



Kuva 4.2. Kesämökkiläisten ympäristöilta Ympäristötietokeskus Moreeniassa.

## 5. KIINTEISTÖKOHTAINEN NEUVONTA

### 5.1 Toteutustapa

Neuvontahanke aloitettiin neuvottelemalla kuntien kanssa. Kunnilta pyydettiin osoitetiedot niille viemäriverkoston ulkopuolisille kiinteistöille, joille kunta halusi neuvontakäyntejä kohdistaa. Neuvonta kohdistettiin ensisijaisesti vakituisesti asutuille kiinteistöille. Ennen neuvontatyön aloittamista pidettiin palaveri kunnan ympäristö- ja rakennusvalvonnan viranomaisten kanssa. Palaverissa käytiin läpi neuvontatyön kulku ja käytettävät dokumentit, neuvontatyön aikataulus sekä hanke-alueen rajausta ja erityispiirteet. Lisäksi sovittiin neuvontatyön tiedotuskäytännöistä ja vastuista. Kuntaedustajien kanssa käytiin myös läpi kunnan lupakäytännöt ja jätevesijärjestelmiin liittyviä tulkintakysymyksiä.

Varsinainen neuvontakäyntien valmistelu alkoi osoitetiedoston muokkaamisella sekä neuvontakäyntien reitittämisellä ja aikatauluttamisella. Tämän jälkeen asukkaille lähetettiin tiedotekirje neuvontakäynnistä (liite 1). Mikäli neuvonta-alueelta oli valittu myös loma-asuntoja, niille ilmoitettiin kirjeellä mahdollisuudesta varata neuvontakäynti. Kirjeen mukana lähetettiin mökkiläisen jätevesiohje, jonka avulla omistaja pystyi arvioimaan, tarvitsiko hän neuvontakäyntiä vai selvisikö asia jo ohjeen perusteella (liite 2). Uuden neuvonta-alueen alkaessa käynnistettiin myös muu tiedotus kuntapalaverissa sovitun tiedotussuunnitelman mukaisesti. Kylissä pyrittiin järjestämään tiedotustilaisuus hankkeen aluksi ja lisäksi kertomaan aloitettavasta neuvontatyöstä monipuolisesti niin paikallislehdissä, kylätiedotteissa kuin kuntien verkkosivuillakin.

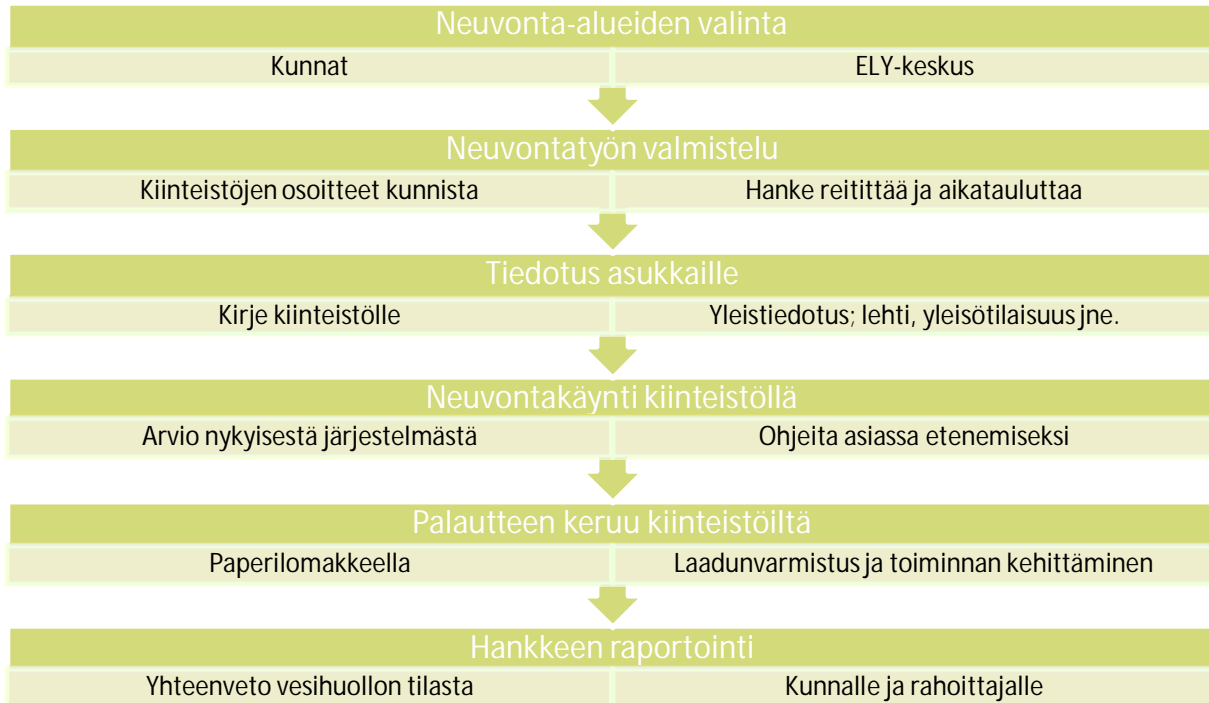
Neuvontakäynnin aluksi tutustuttiin kiinteistön nykyiseen jätevesijärjestelmään. Vesihuolto- ja muut kiinteistön tiedot kirjattiin kysymyslomakkeeseen (liite 3). Kiinteistöikäynnin havaintojen ja asukkaan kertoman perusteella arvioitiin nykyisen jätevesijärjestelmän riittävyttä verraten asetuksen puhdistusvaatimuksiin. Tämän jälkeen annettiin ohjeita, miten jätevesijärjestelmän kanssa tulisi jatkossa toimia ja vastattiin asukkaan kysymyksiin. Neuvontakäynnistä jätettiin kiinteistölle kirjallinen arvio (liite 4). Lisäksi jätettiin tarpeen mukaan Suomen vesiensuojeluyhdistysten liiton Jätevesiopas, ympäristöhallinnon esitteitä, Käymäläseura Huussin kuivakäymäläesitteitä, jätevesijärjestelmän käyttöpäiväkirja, yleiset jätevesijärjestelmän käyttö- ja huolto-ohjeet, sakokaivolietteen kalkkistabilointiohje, aktiivilietteen laskeutuvuuskokeen ohje, saneeraajan muistilista tai jätevesisuunnittelijoiden yhteystietoja. Neuvontakäynneillä ei jaettu kaupallista materiaalia.

Neuvontakäynti edellytti asukkaan tai hänen valtuuttamansa henkilön läsnäoloa. Mikäli asukas ei ollut perunut käyntiä ja kiinteistöltä ei tavoitettu ketään, asukkaalle jätettiin viestilappu. Viestissä kerrottiin, että neuvoja on käynyt kiinteistöllä ja asukas voi halutessaan varata uuden käyntiajan.

Neuvontakäyntien jälkeen neuvojat täyttivät kiinteistöikäynnin tiedot Excel-tilaukseen. Hankkeen vastaava jätevesineuvoja hoiti tämän jälkeen neuvontakäyntien tilastoinnin ja yhteenvedojen tekemisen. Neuvontatyön edistymistä käytiin läpi viikoittain palaverissa.

Neuvontakäynneistä kerättiin alkukesästä palautetta lyhyellä palautelomakkeella, jonka asukas täytti neuvontakäynnin päätteeksi. Mikäli asukas halusi, lomake jätettiin asukkaalle myöhemmin täytettäväksi valmiiksi maksetun palautuskuoren kera.

Neuvontakäynneillä asukailta kysyttiin, saako käynnin tiedot luovuttaa viranomaisille. Neuvontakäynneistä toimitettiin osoitelista sekä ko. kuntaan että Pirkanmaan ELY-keskukseen. Vesihuoltotiedot annettiin vain niiltä kiinteistöiltä, jotka antoivat siihen luvan.



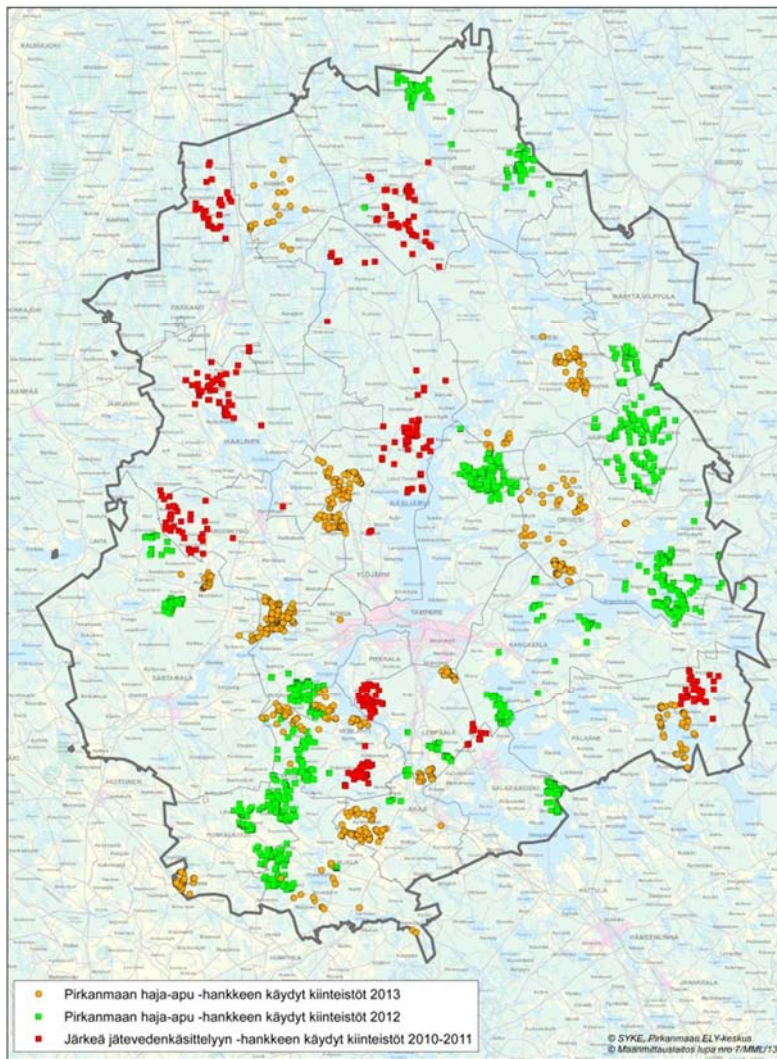
Kuva 5.1. Yhteenveto kiinteistökohtaisen neuvontatyön toimintamallista.

## 5.2 Kiinteistöjen omistajat ja perustietoa kiinteistöistä

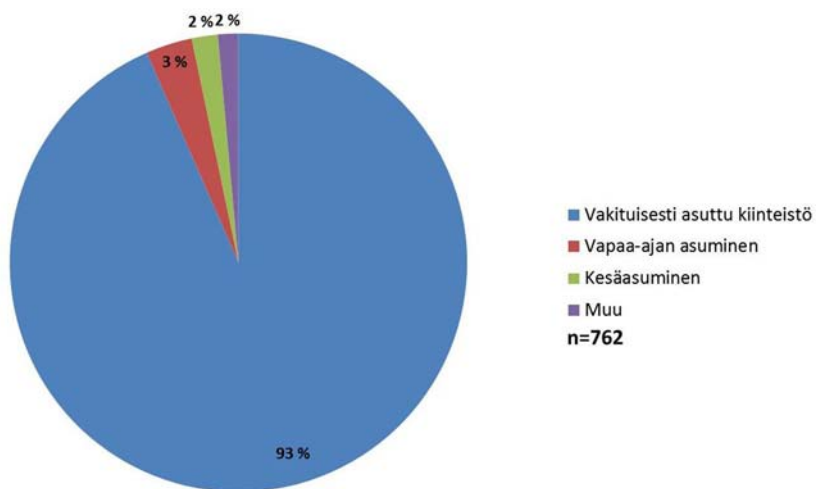
Neuvontakäyntejä tehtiin 13 eri kunnassa. Käyntejä tehtiin yhteensä 762. Pirkanmaan ELY-keskus vei neuvontakäynnit paikkatietoon. Vuoden 2013 Haja-apu -hankkeen neuvontakäynnit on merkitty karttaan keltaisella (Kuva 5.2).

Tarkastetuista kiinteistöistä 93 prosenttia (711 kpl) oli vakituisesti asuttuja (Kuva 5.3). Vakituisesti asutuilla kiinteistöillä oli keskimäärin 2,3 asukasta. Loma-asuntojen osuus oli yhteensä viisi prosenttia. Ympärivuotisesti käytetyistä loma-asunnoista valtaosa oli vesivessallisia ja muutenkin hyvin varusteltuja. Kesäasunnoista reilu kolmannes kuului vähäisen vedenkäytön piiriin. Muita kiinteistöjä oli kaksi prosenttia. Muu kiinteistö oli esimerkiksi maitotila, hevostila, kylätalo tai ravintola. Tämän raportin tarkasteluissa käsitellään pääasiassa vakituisia asuntoja, koska loma-asuntojen ja muiden kuin asuinkiinteistöjen käyntimäärät olivat niin pieniä, että niiden osalta tarkastelujen tekeminen ei ollut mielekäästä.

## KVVY:n tekemät jätevesineuvontakäynnit vuosina 2010-2013



Kuva 5.2. Neuvontakäynnit kartalla. Vuoden 2013 käynnit on merkitty keltaisella.



Kuva 5.3. Kiinteistöjen käyttötavan jakauma tarkastetuilla kiinteistöillä.

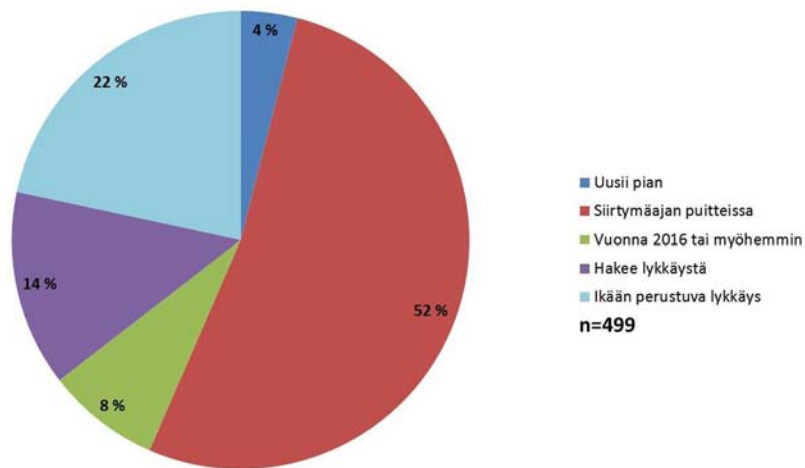
Neuvontakäyntien toteumaprosentti vaihteli kunnittain 58-89 välillä (Kuva 5.4). Kihniössä neuvonta toteutettiin pelkkien käyntivarausten perusteella ja Sastamalassa sekä Urjalassa osittain käyntivarausten perusteella, joten niiden osalta toteumaprosenttia ei ole käyntitiedoissa. Kihniössä tiedotettiin lehti-ilmoituksella mahdollisuudesta varata kiinteistökäynti. Käyntejä varattiin 24. Urjalassa puolestaan Nuuta-, Ruta- ja Kortejärven suojeluyhdistys tiedotti jäseniään (385 kpl) neuvonnasta. Käyntejä varattiin 6. Lisäksi jätevesineuvoja tarjosi Urjalassa käyntejä kunnan osoitelistan mukaisesti. Sastamalassa jätevesineuvoja tiedotti kirjeellä 22 loma-asunnolle neuvontakäynnin varausmahdollisuudesta. Käyntiä pyydettiin kahdelle kiinteistölle. Sastamalassa kierrettiin myös vakituisilla asunnoilla, joiden käynneistä peruuntui vain muutama. Muissa kunnissa käyntiä tarjottiin kirjeellä kunnan toimittaman osoitelistan mukaisesti vakituisille asunnoille.

Vuoden 2013 kiinteistökäynnit kunnittain	Toteutuneet käynnit kpl	Toteuma %	Ikävapautetut kpl
Akaa	73	59	14
Nokia	141	80	11
Vesilahti	66	58	12
Sastamala	30	Osa käynneistä varausten perusteella	3
Kihniö	24	Käynnit varausten perusteella	4
Punkalaidun	31	78	7
Pälkäne	50	89	17
Hämeenkyrö	57	64	13
Urjala	18	Osa käynneistä varausten perusteella	2
Ylöjärvi	70	62	6
Orivesi	71	62	11
Ruovesi	80	75	11
Lempäälä	51	61	11
<b>Yhteensä/keskiarvo</b>	<b>762</b>	<b>69</b>	<b>122</b>

Kuva 5.4. Yhteenvedo kiinteistöjen käyntitiedoista kunnittain.

Käyntejä peruttiin useista eri syistä. Syitä olivat mm. hiljattain uusittu järjestelmä, oikeus ikävapautukseen, kiinteistön vaatimaton varustelutaso, valmis saneeraussuunnitelma tai työkiireet. Perumisten yhteydessä ei tullut juurikaan negatiivista palautetta neuvontatyöstä. Monet käynnin peruneet kertoivat tietävänsä jo jätevesiasioista tarpeeksi ja kokivat käynnin siten tarpeettomaksi. Toteuttamatta jääneistä käynneistä 39 prosentissa (133 kpl) tapauksista syynä oli se, että kiinteistöillä ei ollut ketään paikalla.

Jätevesineuvontakäynti ei juurikaan näytä motivoivan asukkaita välittömiin saneeraustoimiin (Kuva 5.5). Vain neljä prosenttia niistä vakituisesti asutuista kiinteistöistä, joilla saneeraustarvetta oli, ilmoitti saneeraavansa lähiaikoina. Yleensä näissä tapauksissa oli ilmennyt ongelmia nykyisen järjestelmän toimivuudessa. 52 prosenttia aikoo toteuttaa saneerauksen siirtymäajan puitteissa ja hieman alle 10 prosenttia myöhemmin vuonna 2016 tai sen jälkeen.



Kuva 5.5. Vakituisten asukkaiden arvio järjestelmän uusimisen ajankohdasta.

14 prosenttia (69 kpl) vakituisesti asutuista kiinteistöistä, joiden tulisi tehdä jätevesien käsittelyjärjestelmälleen parannustoimia, ilmoitti aikovansa hakea kunnasta lykkäystä. Perusteena olivat mm. pitkäaikaissairaudet, epäselvyys kiinteistön tulevaisuuden käytössä ja yhden hengen talous. Lykkäyksen hakijoiden joukossa oli myös kiinteistöjen omistajia, jotka olivat iältään lähellä automaattiseen vapautukseen oikeuttavaa ikärajaa tai vaihtoehtoisesti toinen asukkaista täytti ikävapautuksen kriteerit, mutta puoliso ei. Lisäksi merkittävä joukko olivat kuolinpesien kiinteistöt, joiden asukkaat olisivat ikänsä puolesta ikävapautuksen piirissä, mutta kiinteistön omistussuhteista johtuen eivät kuitenkaan olleet automaattisesti vapautukseen oikeutettuja.

Vakituisista asunnoista, joiden järjestelmä tarvitsisi saneerausta, hieman yli 20 prosenttia (108 kpl) kuului ikään perustuvan lykkäyksen piiriin. Jätevesineuvojat ovat arvioineet 88 prosenttia ikävapautettujen vakituisten asuinkiinteistöjen järjestelmistä vaativan saneerausta. Vain muutaman yksittäisen ikävapautukseen oikeutetun kiinteistön jätevesijärjestelmä oli rakennettu 2000-luvulla. Ikävapautukseen oikeutettuja kiinteistöjä oli yhteensä 122 (Kuva 5.4). Asukkailla oli väärä ja puutteellisia tietoja ikävapautuksen saamisen edellytyksistä ja näitä asioita selvennettiin asukkailla neuvontakäynneillä.

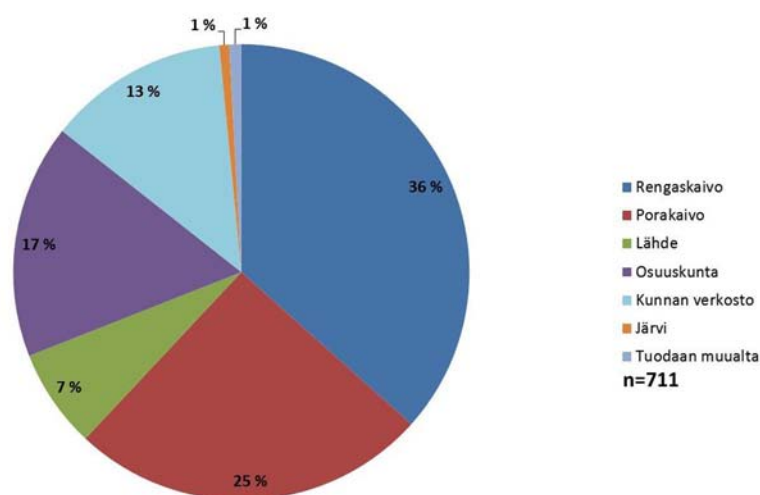
14 prosenttia (97 kpl) vakituisesti asutuista kiinteistöistä kielsi neuvontakäynnillä kerättyjen tietojen luovuttamisen kunnalle. Tietojen luovuttamisen saattoivat kieltää sellaistenkin kiinteistöjen omistajat, joilla ei vaikuttanut olevan mitään erityistä syytä salata kiinteistönsä vesihuollon tilaa. Kieltäneiden joukossa oli mm. ikävapautettuja, lykkäyksen hakijoita ja järjestelmän uusineita. Lisäksi tapauksissa, joissa neuvontakäynnillä paikalla oli joku kiinteistön asukkaan valtuuttama henkilö eikä ollut tiedossa, hyväksyykö asukas tietojen luovuttamisen viranomaisille, tietojen luovuttaminen kirjattiin kielletyksi varmuuden vuoksi.

### 5.3 Kiinteistöjen vedenhankinta ja jätevesijärjestelmät

Kiinteistöikäynnillä kysyttiin niin talousveden hankinnasta kuin kiinteistön nykyisestä jätevesien käsittelystä ja siihen mahdollisesti suunnitelluista parannuksista.

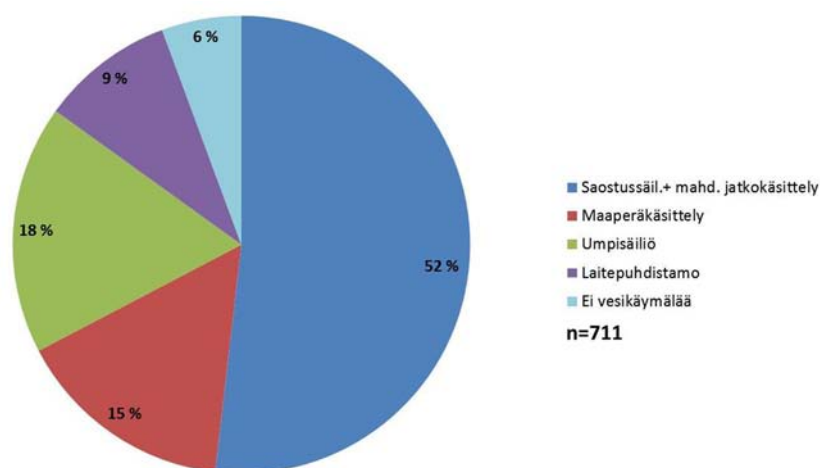
Vajaa 40 prosenttia vakituisesti asutuista kiinteistöistä saivat juomavetensä rengaskaivosta (Kuva 5.6). Porakaivo puolestaan oli 25 prosentilla kiinteistöistä. Joko osuuskunnan tai kunnan vesijohto-

verkostoon kuului noin kolmasosa vakituisista asunnoista. Vajaalla 10 prosentilla kiinteistöistä vedenhankinta tapahtui lähteestä. Muutamit kiinteistöt ottivat juomavedensä järvestä tai hakivat veden jostain muualta. Osa kiinteistönomistajista kertoi ottavansa juomaveden ja pesuveden eri paikoista. Neuvojat ovat kirjanneet ainoastaan juomaveden lähteen. 15 prosenttia (74 kpl) oman vedenhankinnan varassa olevista talouksista oli kiinnostunut tutkituttamaan kaivonsa vedenlaadun.



Kuva 5.6. Vakituisten asuinkiinteistöjen juomaveden lähde.

Vakituisilla asunnoilla vessavedet käsiteltiin yleisimmin pelkästään saostussäiliöissä tai vaihtoehtoisesti saostussäiliöiden perässä oli käsittely, joka ei ollut määräysten mukainen (Kuva 5.7). Saostussäiliöiden perässä oli esim. imeytyskaivo tai jonkinlainen imeytys salaojaputkella. Nykyvaatimusten mukaisia imeytys- ja suodatuskenttiä vessavesille oli 15 prosentilla vakituisista asunnoista. Umpisäiliö oli vajaalla 20 prosentilla ja laitepuhdistamo vajaalla 10 prosentilla kiinteistöistä. Vakituista asunnoista 6 prosenttia oli vesikäymälättömiä. Vesikäymälättömistä kiinteistöistä vajaalla kolmanneksella oli sisäkuivakäymälä ja muilla ulkoahuussi.

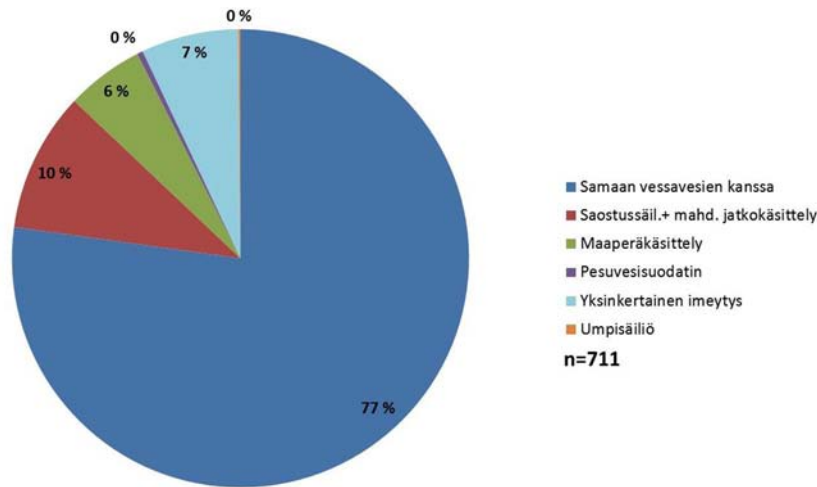


Kuva 5.7. Vakituisten asuinkiinteistöjen nykyiset vessavesijärjestelmät.

Vakituisten asuntojen pesuvedet käsiteltiin yleensä samassa järjestelmässä vessavesien kanssa (Kuva 5.8). Saostussäiliöt ja lisäksi mahdollisesti jokin ei määräysten mukainen jatkokäsittely oli kymmenesosalla kiinteistöistä. Maaperäkäsittely pelkille pesuvesille oli 6 prosentilla ja yksinkertainen imeytys,



kuten imeytyskaivo, 7 prosentilla kiinteistöistä. Pesuvesisuodatin ja umpisäiliö oli vajaalla prosentilla vakituisista asunnoista.



Kuva 5.8. Vakituisten asuinkiinteistöjen nykyiset pesuvesijärjestelmät.

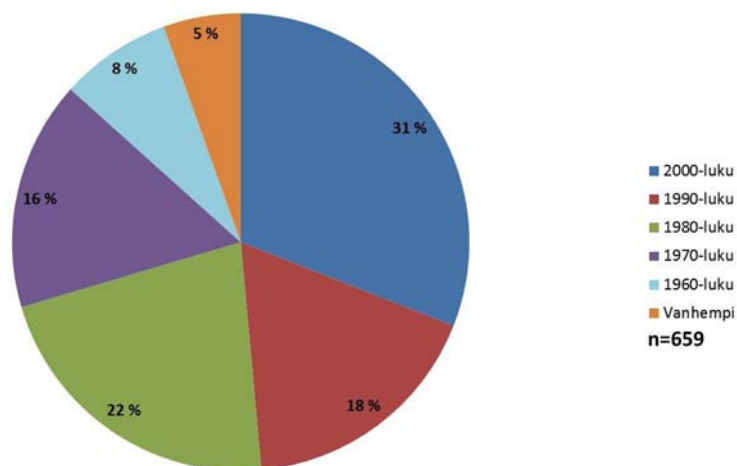
Verrattaessa 1-3 asukkaan vakituisia asuntoja kiinteistöihin, joilla asui vähintään 4 asukasta, nykyisissä jätevesijärjestelmissä ei havaittu huomattavia eroja. 2000-luvun järjestelmiä oli suhteessa enemmän kiinteistöillä, joilla asui 4 henkilöä tai enemmän kuin pienemmän asukasmäärän kiinteistöillä. 1-3 asukkaan kiinteistöjen järjestelmistä 26 prosenttia oli rakennettu 2000-luvulla ja vähintään 4 asukkaan kiinteistöjen järjestelmistä 39 prosenttia.

Vakituisista asunnoista, joilla ainoastaan vessan jätevedet kerättiin umpisäiliöön, pesuvesille oli 46 prosentissa (49 kpl) tapauksista pelkät saostussäiliöt tai saostussäiliöiden lisäksi jokin ei määräysten mukainen jatkokäsittely. 30 prosentilla (32 kpl) oli pesuvesille puolestaan imeytys- tai suodatuskenttä. Lopuilla kiinteistöillä oli yksinkertainen pesuvesien imeytys. Kaikista vakituisesti asutuista kiinteistöistä kaksoisviemäröityjen osuus oli 15 prosenttia (107 kpl). Kaksoisviemäröidyistä kiinteistöistä ranta-alueella (100 m rannasta) sijaitsi 42 prosenttia (45 kpl). Ranta-alueen kohteista puolestaan 36 prosenttia sijaitsi Nokian rantaosayleiskaava-alueella. Yhtään kaksoisviemäröintiä ei ollut pohjavesialueella. Vakituisista asunnoista ylipäätään vain kolme sijaitsi pohjavesialueella. Näiden kiinteistöjen vessa- ja pesuedet käsiteltiin yhdessä saostussäiliöissä, joiden perässä oli mahdollisesti jokin jatkokäsittely.

18 kiinteistöä, joilla oli umpisäiliö, johti vessavesien ohella myös pesuedet samaan säiliöön. Asukkaita näillä kiinteistöillä oli pääsääntöisesti 1-2 ja kolmella kiinteistöllä 3-4. Sijainti pohjavesialueella ei ollut selittävä tekijä, miksi kaikki jätevedet on päädytty ohjaamaan umpisäiliöön. Ranta-alueella kaikkien jätevesien keräämiseen tarkoitetuista umpisäiliöistä sijaitsi kahdeksan.

75 prosenttia vakituisten asuinkiinteistöjen sako- ja umpisäiliölietteistä viedään asukkaiden kertoman mukaan jätevedenpuhdistamolle. Hieman alle 20 prosenttia lietteistä päätyy peltolevitykseen. Vajaa 10 prosenttia kiinteistöistä ei ole tyhjentänyt säiliöitä tai asukkaat eivät tienneet, mihin tyhjentäjä kuljettaa lietteet. Asukkaat tyhjentävät jätevesisäiliöitä yleensä 1-2 kertaa vuodessa. Lähes puolet kiinteistöistä tyhjentää jätevesisäiliöt vain kerran vuodessa ja hieman alle 30 prosenttia kaksi kertaa vuodessa. Harvemmin kuin kerran vuodessa säiliöiden tyhjennyksen tekeviä oli reilu 10 prosenttia. Myös kolme kertaa tai useammin säiliöitä tyhjentää hieman yli 10 prosenttia kiinteistöistä.

Vakituisten asuntojen jätevesijärjestelmistä noin puolet oli rakennettu viimeisten 20 vuoden aikana. (Kuva 5.9). 1980-luvun järjestelmiä oli 22 prosenttia ja 1970-luvun järjestelmiä 16 prosenttia tarkastetuista järjestelmistä. 1960-luvulla tai sitä ennen rakennettuja järjestelmiä oli 13 prosenttia. Tarkastelun ulkopuolelle jäi noin 50 kiinteistöä, joiden järjestelmistä ei pystynyt arvioimaan rakennusajan kohtaa tai kiinteistöllä ei ollut lainkaan jätevesijärjestelmää.



Kuva 5.9. Käytössä olevien vakituisten asuntojen jätevesijärjestelmien ikäjakauma.

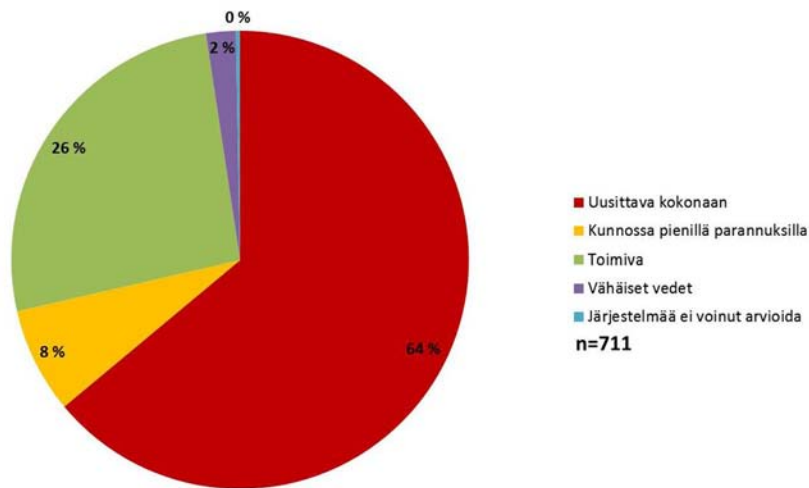
Talousjätevesiasetuksen mukaan kiinteistöillä tulisi olla selvitys nykyisestä jätevesijärjestelmästä, järjestelmän käyttö- ja huolto-ohjeet sekä käyttöpäiväkirja. Selvityslomake oli täytettynä hieman yli 50 prosentilla vakituisista asunnoista. Osa kunnista halusi, että jätevesineuvoja lähettää käynnistä kertovan kirjeen mukana kiinteistöille selvityslomakkeen. Moni kiinteistö olikin tehnyt jätevesiselvityksen vasta juuri ennen neuvojan tuloa. Asukkaat myös kysyivät neuvopilta ohjeita lomakkeen täyttämiseen. Käyttö- ja huolto-ohje oli puolestaan 22 prosentilla ja käyttöpäiväkirja 11 prosentilla kiinteistöistä. Asukkailla on usein vakiintunut jätevesisäiliöiden tyhjennysväli, minkä vuoksi asukkaat pitivät tyhjennysten muistiin kirjaamista turhana. Hieman yli 40 kiinteistöllä neuvoja ei saanut selville, onko jätevesiselvitystä tehty. Käyttö- ja huolto-ohjeen sekä käyttöpäiväkirjan osalta tilanne ei selvinnyt yli 60 kiinteistöllä.

Talousjätevesiasetuksen vaatimukset täyttävistä järjestelmistä pitäisi löytyä ko. dokumentit. Näin ei kuitenkaan käytännössä ollut. Jätevesiselvitys tai sen korvaava jätevesisuunnitelma oli 85 prosentilla kiinteistöistä. Käyttö- ja huolto-ohje oli puolestaan 70 prosentilla ja käyttöpäiväkirja 34 prosentilla kiinteistöistä, joiden järjestelmän oli arvioitu olevan kunnossa.

## 5.4 Kiinteistökäyntien tulokset annetuista menetelmä- ja toimintaneuvoista

### 5.4.1. Neuvojen arviot nykyisten jätevesijärjestelmien kunnosta

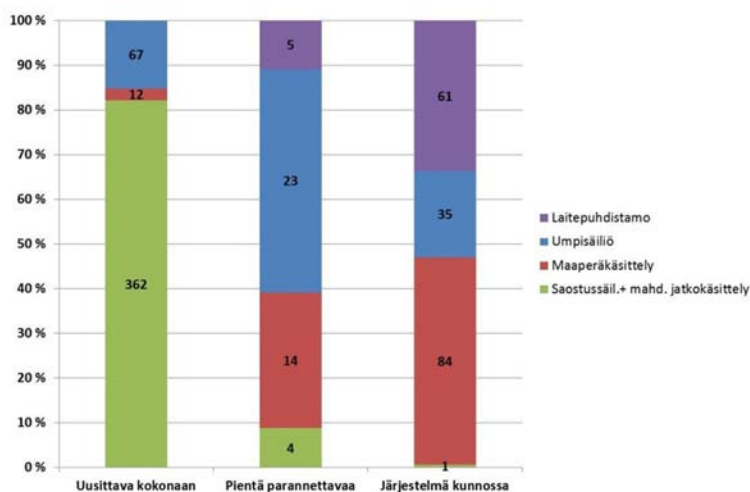
Jätevesijärjestelmä vaatii täydellistä uudistamista 64 prosentilla tarkastetuista vakituisesti asutuista kiinteistöistä (Kuva 5.10). 8 prosenttia kiinteistöistä selviää pienillä parannuksilla ja 26 prosentilla jätevesijärjestelmä on nykyisellään toimiva. Vähäisten vesien kiinteistöjä on 2 prosenttia tarkastetuista vakituisista asunnoista.



Kuva 5.10. Neuvojen arvioiden jakauma käytössä olevista vakituisten asuntojen jätevesijärjestelmistä.

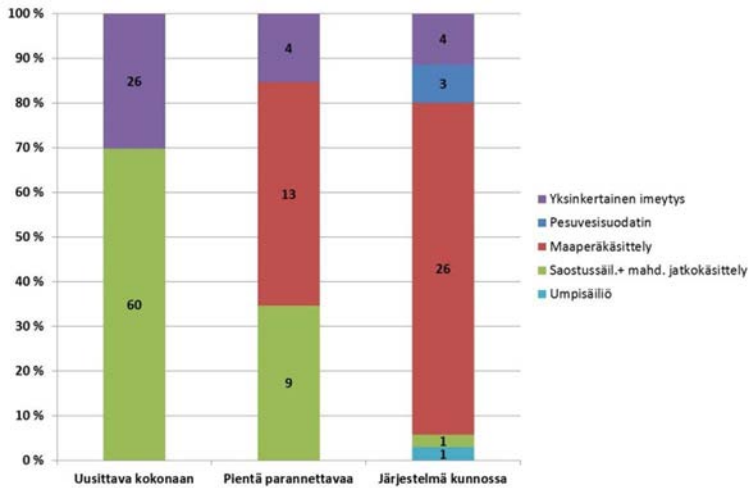
Mikäli järjestelmän arvioitiin tarvitsevan uusimista, saostussäiliöiden perästä puuttui maaperäkäsittely ja/tai saostussäiliöitä ei ollut riittävän monta tai asukkaan kertoman perusteella kentän rakenne ei vastannut nykyisin vaadittavaa kerrosrakennetta tuuletusputkineen. Toimiviksi arvioidut järjestelmät on rakennettu joko 1990- tai 2000-luvulla. Kaikista toimiviksi arvioiduista järjestelmistä 98 prosentilla todettiin myös sijoituspaikka hyväksi. Sijoittelua arvioitaessa huomioitiin mm. kunnan vaatimat suojaetäisyydet.

Vessavesien käsittelyjärjestelmissä eniten saneeraustarvetta oli kohteissa, joissa oli pelkät saostussäiliöt ja perässä mahdollisesti jokin ei määräyksiä täyttävä jatkokäsittely (Kuva 5.11). Pienet parannustarpeet vessavesien käsittelyjärjestelmissä kohdistuivat lähinnä maaperäkäsittelyihin ja umpisäiliöihin. Kunnossa oleviksi arvioitiin maaperäkäsittelyjä, umpisäiliöitä ja laitepuhdistamoja. Arvioita tulkitessa tulee kuitenkin huomioida, että arvio perustuu järjestelmän pintapuoliseen tarkasteluun ja asukkaan haastatteluun. Lisäksi tietojen keruutavasta johtuen erillisviemärintijärjestelmä kirjattiin uusittavaksi, vaikka ainoastaan joko vessavesien tai pesuvesien käsittelyjärjestelmä vaati uusimista. Näin ollen umpisäiliöiden saneeraustarve saattaa olla todellisuudessa pienempi.



Kuva 5.11. Neuvojen arvioiden jakaumat käytössä olevista vakituisten asuntojen vessavesien käsittelyjärjestelmistä.

Pelkkien pesuvesien käsittelyjärjestelmien osalta saneeraustarve kohdistui saostussäiliöihin ja niiden perässä mahdollisesti oleviin ei määräysten mukaisiin jatkokäsittelyihin sekä yksinkertaisiin imeytyksiin, kuten imeytyskaivoihin (Kuva 5.12). Pientä parannettavaa oli nykyvaatimusten mukaisissa maaperäkäsittelyissä, saostussäiliöissä, joiden perässä oli mahdollisesti jatkokäsittely sekä yksinkertaisissa imeytyksissä. Kunnossa oleviksi arvioiduista järjestelmistä valtaosa oli maaperäkäsittelyjä.

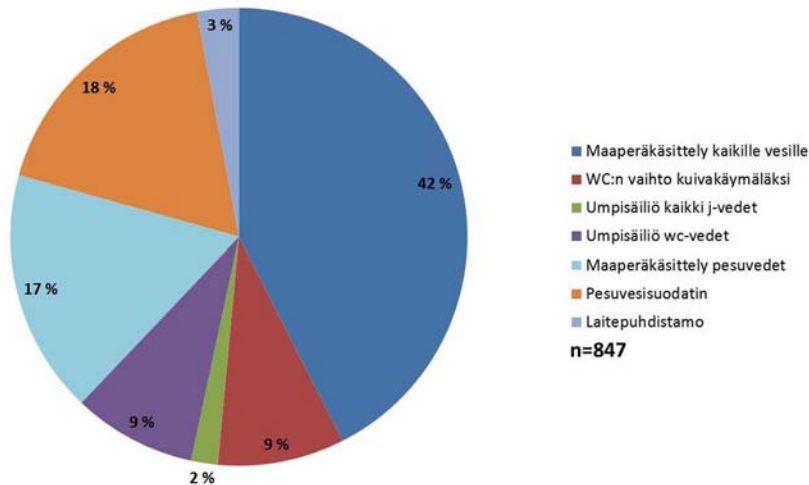


Kuva 5.12. Neuvojen arvioiden jakaumat käytössä olevista vakituisten asuntojen pesuvesien käsittelyjärjestelmistä.

#### 5.4.2. Neuvojen suositukset parannustoimista

Neuvontakäynnillä neuvoja antoi paitsi arvion nykyisen jätevesijärjestelmän toimivuudesta myös suosituksia parannustoimista. Suositellut toimenpiteet olivat sekä koko järjestelmän saneerausta koskevia että pieniä parannuksia nykyiseen järjestelmään.

Pääsääntöisesti asukkaille suositeltiin maaperäkäsittelyjärjestelmien rakentamista (Kuva 5.13). Yli 40 prosenttia suosituksista koski maaperäkäsittelyn rakentamista kaikille jätevesille ja vajaa 20 prosenttia puolestaan maaperäkäsittelyä pesuvesien käsittelyyn. Kohteissa, joissa suositeltiin laitepuhdistamo, suositeltiin yleensä myös maaperäkäsittelyä. Kerätyn aineiston perusteella ohjaavina tekijöinä laitepuhdistamon suositteluun olivat mm. käytettävissä olevan tilan ahtaus tai muuten haasteellinen rakennuspaikka ja mahdollisuus rakentaa useamman talon yhteinen järjestelmä. Lisäksi laitepuhdistamo suositeltiin kohteisiin, joissa asukasmäärä oli suurempi. Umpisäiliötä suositeltiin 11 prosentissa tapauksista. Yleensä umpisäiliötä ehdotettiin vessavesien järjestelmäksi ja 2 prosentille suositeltiin umpisäiliötä kaikkien jätevesien keräämiseen. Umpisäiliötä kaikille jätevesille on suositeltu mm. vakituisesti asutuilla kiinteistöillä, jotka ovat siirtymässä loma-asunnoiksi ja paikoissa, joihin on erittäin vaikea toteuttaa mitään muuta järjestelmää. Pesuvesisuodatinta ehdotettiin lähes 20 prosentissa tapauksista. Suosituksista 9 prosenttia koski vesivessan vaihtamista kuivakäymäläksi.



Kuva 5.13. Neuvojen järjestelmäsuositukset vakituisille asunnoille.

Pienenä parannustoimena neuvottiin parilla kiinteistöllä kunnostamaan saostussäiliöt. Myös tehostetusta fosforinpoistosta keskusteltiin muutamalla yksittäisellä kiinteistöllä. Noin 30 umpisäiliöstä puuttui puolestaan täyttymishälytintä. Täyttymishälyttimen lisäämistä suositeltiin 1980-2000-luvun järjestelmille. Saostussäiliön kunnostusta suositeltiin sen sijaan 1990-luvun järjestelmille.

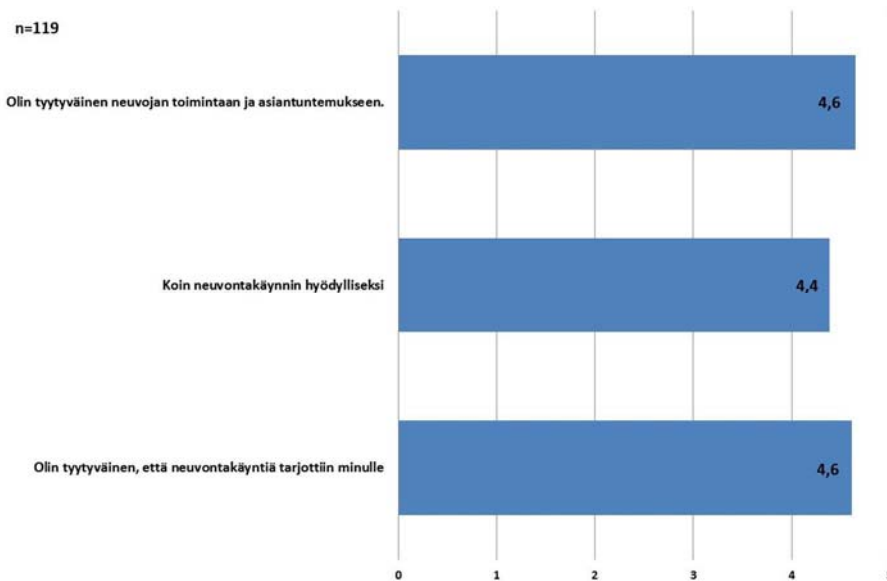
Yli 50 kiinteistöllä keskusteltiin erilaisista huoltotoimenpiteistä. Maaperäkäsittelyjärjestelmien osalta ohjeet huoltotoimista koskivat yleensä tuuletusputkia. Tuuletusputkista osa puuttui, tuuletusputket olivat liian lyhyet tai ne olivat pahasti vinossa. Lisäksi tuuletusputkista puuttui suojahattuja. Muutamassa tapauksessa kehoitettiin poistamaan puita kentän päältä tai vierestä. Lisäksi ohjeistettiin puhdistamaan kentän jakokaivo tai huuhtelemaan kentän putkistot. Laitepuhdistamoiden yhteydessä neuvottiin tekemään aktiivilietteen laskeutuvuuskokeita. Ulkohuusseissa parannettavaa oli usein tuuletuksessa. Lisäksi muutamia huuseja oli maapohjalla, jolloin neuvottiin hankkimaan tiivispohjainen astia jätteen keräämiseen. Kuivakäymäläjätteen oikea jatkokäsittely oli monelle epäselvä. Jätettä mm. haudataan maahan.

## 6. PALAUTE

### 6.1 Asukkailta saatu palaute

Palautetta kerättiin asukkailta paperisella lomakkeella neuvontakäynnin yhteydessä maastokauden alussa kesäkuulle asti. Asukkaan pyynnöstä lomake voitiin myös jättää palautuskuoren kera myöhemmin täytettäväksi. Palautteita saatiin 119 kappaletta. Palautelomakkeessa oli kolme väittämää, joihin vastaajat ottivat kantaa numeroilla 1-5 (1=täysin eri mieltä...5=täysin samaa mieltä). Lisäksi lomakkeeseen oli mahdollista kirjoittaa avointa palautetta. Palautteet kirjattiin neuvojittain. Neuvontakäyntien palautteet kerättiin yhteenvetograafiin (Kuva 6.1). Saadun palautteen perusteella asukkaat olivat tyytyväisiä, että neuvontakäyntiä tarjottiin ja käynti oli hyödyllinen. Myös neuvojen toimintaan ja asiantuntemukseen oltiin tyytyväisiä.

Palautteiden keruusta luovuttiin, koska palautteet olivat hyviä eivätkä nostaneet esiin kehittämistarpeita. Osa palautetta antaneista arvioi enemmän jätevesiasiaa ylipäätään kuin niinkään neuvojan toimintaa kiinteistöllä.



Kuva 6.1. Asukkaat arvioivat neuvontaa koskevia väittämiä asteikolla 1-5. Pylväissä on palautteiden keskiarvo.

Neuvojilta saadun palautteen mukaan asukkaat pitivät neuvonnan maksuttomuutta ja puolueettomuutta tärkeinä. Laitemyyjät ovat käyneet kiinteistöillä aktiivisesti muutama vuosi sitten. Asukkaat ovatkin olleet lähinnä myyjiltä saamiensa arvioiden varassa, onko nykyinen järjestelmä vielä käyttökelpoinen ja mikä järjestelmä sopisi kiinteistölle. Asukkaat kommentoivat, että neuvontaa olisi pitänyt järjestää jo vuosia sitten ja että nyt ollaan jo myöhässä. Eräessä palautelomakkeessa asiasta todettiin: *"Neuvontakäynnit heti, kun muutoksia tulee!"*.

Monella asukkaalla neuvontakäynti vahvisti omia ajatuksia siitä, miten jätevesijärjestelmän saneeraus kannattaisi toteuttaa. Lisäksi asukkaille oli epäselvää, mistä tulisi lähteä liikkeelle ja siltä osin neuvonta selkeytti asioita. Eräs asukas totesi kirjallisessa palautteessa: *"Hyvä että tällainen maksuton käynti järjestettiin koska tilanne on ollut hieman sekava, muutoksia tullut ja huhutietoja myös suuntaan ja toiseen"*. Toinen tyytyväinen asukas puolestaan totesi palautteessaan: *"Käynti oli erittäin tarpeellinen, koska nyt asia konkretisoitui ja sille aletaan tekemään jotain"*.

## 6.2 Kunnista ja jätevesisuunnittelijoilta saatu palaute

Joulukuussa soitettiin hankkeen toimesta kuntiin, joissa tehtiin neuvontaa tämän hankkeen puitteissa. Lisäksi soitettiin KVVY:n osajalistalle tietonsa ilmoittaneille suunnittelijoille. Kunnista kysyttiin, onko jätevesiä koskevien yhteydenottojen ja lupahakemusten määrä muuttunut aiempiin vuosiin verrattuna. Tässä hankkeessa jaettiin kiinteistöikäynteillä ensimmäistä kertaa KVVY:n osajalistalla olevien suunnittelijoiden yhteystietoja. Suunnittelijoilta haluttiinkin selvittää, onko yhteystietojen jakaminen edistänyt saneerauksen suunnittelun aloittamista. Suunnittelijoilta kysyttiin yhteydenottojen, tarjouspyyntöjen ja suunnitelmatilauksen määrää verrattuna aiempiin vuosiin. Saatujen vastausten perusteella vilkastumista jätevesiasioissa ei ole neuvonnasta huolimatta juurikaan tapahtunut.

Sastamalassa, Punkalaitumella ja Vesilahdella arvioitiin kuntaan tulleiden yhteydenottojen määrän vähän lisääntyneen. Muissa kunnissa kyselyiden määrä on pysynyt ennallaan. Lupahakemusten määrän kerrottiin lisääntyneen ainoastaan Vesilahdella. Muissa kunnissa lupahakemusten määrä on pysynyt ennallaan tai jopa vähentynyt. Vesilahden vuoden 2013 toimenpidelupahakemuksista lähes kaikki ovat tulleet sellaisilta kiinteistöiltä, joille on tehty neuvontakäynti. Kuntiin ei ole tullut negatiivista palautetta neuvonnasta.

Haastatelluista suunnittelijoista (19 kpl), jotka ovat ilmoittaneet tekevänsä suunnitelmia ainakin osassa Pirkanmaan kunnista, ainoastaan yksi arvioi yhteydenottojen, tarjouspyyntöjen ja suunnitelmatilausten määrän lisääntyneen merkittävästi vuoden 2013 aikana. Valtaosa suunnittelijoista arvioi määrien pysyneen samoina aikaisempiin vuosiin verrattuna. Kuusi suunnittelijaa kertoi yhteydenottojen lisääntyneen vähän. Kolmella suunnittelijalla on tarjouspyyntöjen ja neljällä suunnitelmien määrä lisääntynyt hieman. Suunnittelijoille on tullut yhteydenottoja ainakin Vesilahdelta, Lempäälästä, Pälkäneeltä, Ylöjärveltä ja Orivedeltä.

## 7. ARVIO HANKKEEN ONNISTUMISESTA

Hanke eteni hankesuunnitelman mukaisesti. Hankkeen tavoitteena oli tehdä 700 kiinteistökohtaista jätevesineuvontakäyntiä. Neuvontakäyntejä toteutui 762.

Saadun palautteen perusteella asukkaat olivat tyytyväisiä kiinteistökohtaisiin neuvontakäynteihin. Neuvonnan maksuttomuutta kiiteltiin ja puolueettomuutta pidettiin tärkeänä. Asukkaat ovat jo hyvin tietoisia lainsäädännöstä ja jätevesien käsittelyvaihtoehdoista, joten yleisneuvonnan tarve alkaa olla vähäinen. Monelle asukkaalle neuvontakäynti toimi omien ajatusten vahvistajana, miten jätevesijärjestelmän saneeraus kannattaisi toteuttaa. Lisäksi asukkaille oli epäselvää, mistä tulisi lähteä liikkeelle ja siltä osin neuvonta selkeytti asioita. Neuvontakäynneillä jaetut suunnittelijoiden yhteystiedot koettiin hyödyllisiksi, koska useimmat asukkaat eivät tienneet, kenen puoleen kääntyisivät saneerauksen suunnittelussa.

Palautteen keruuseen kehitettiin vuoden 2012 neuvontahankkeen kokemusten pohjalta uudenlainen, aiempaa huomattavasti lyhyempi kyselylomake. Lomake sisälsi 3 kysymystä ja mahdollisuuden antaa avointa palautetta. Myös kyselyn toteutusta muutettiin siten, että palautetta pyydettiin heti käynnin lopuksi eikä vasta myöhemmin. Avoimeen palautteeseen saatiin vain vähän vastauksia. Lisäksi osa vastaajista arvioi jätevesiasiaa ylipäättään eikä neuvontakäynnin onnistumista. Palautteen kerääminen lopetettiinkin jo maastokauden alkupuolella, koska palautteesta ei saatu toivottua lisäarvoa neuvonnan laadunseurantaan. Mikäli palautetta halutaan jatkossa kerätä, täytyy kehittää uusi toteutustapa.

Soittokierros kuntiin ja suunnittelijoille vuoden 2013 lopussa osoitti, että merkittävää aktivoitumista jätevesiasioissa ei neuvonnasta huolimatta tapahtunut vuoden 2013 aikana. Kuntiin tulleiden yhteydenottojen ja jätevesijärjestelmän saneerausta koskevien lupahakemusten määrä pysyi pääsääntöisesti aiempien vuosien tasolla tai muutamissa kunnissa jopa hieman vähentyi. Haastatelluista 19 suunnittelijasta ainoastaan yhdellä yhteydenottojen, tarjouspyyntöjen ja suunnitelmatilausten määrä lisääntyi huomattavasti vuoden 2013 aikana. Valtaosa suunnittelijoista arvioi määrien pysyneen ennallaan ja muutama mainitsi yhteydenottojen lisääntyneen vähän.

Vuonna 2012 saatujen neuvontakokemusten perusteella neuvonta kohdennettiin tässä hankkeessa ensisijaisesti vakituisille asunnoille. Vuonna 2012 loma-asukkaiden tavoittaminen oli haastavaa ja perumisia sekä turhia käyntejä tuli huomattavasti enemmän kuin vakituisesti asutuilla kiinteistöillä. Lisäksi loma-asunnot olivat usein niin vaatimattomia, että ne kuuluivat vähäisen vedenkäytön piiriin ja neuvonnan tarve oli tästä johtuen vähäinen. Tässä hankkeessa satunnaisia neuvoja kaivaneita loma-asukkaita neuvottiin puhelimesta. Asukkaat kokivat puhelimesta saamansa avun riittäväksi. Lisäksi loma-asukkaille jaettiin luento- ja tapahtumissa jätevesineuvojen laatimaa mökkiläisen jätevesiohjetta, jossa kerrotaan mm. vähäisten pesuvesimäärien käsittelystä ja mökille sopivista kuivakäymäläratkaisuista. Ohjeesta on saatu positiivista palautetta ja tämän hankkeen puitteissa päätettiin toteuttaa vielä laajempi vähäisiä jätevesimääriä ja kuivakäymälöitä käsittelevä esite. Esite löytyy osoitteesta [http://www.kvvy.fi/jatevesi/materiaali/kvvy\\_mokkiesite2014.pdf](http://www.kvvy.fi/jatevesi/materiaali/kvvy_mokkiesite2014.pdf)

Kolmessa kunnassa tarjottiin käynnin varausmahdollisuutta koeluonteisesti loma-asukkaille. Urjalassa tiedotettiin jäsenkirjeessä Nuuta-, Ruta- ja Kortejärven suojeluyhdistyksen 385 jäsenelle, joista huomattava osa oli mökkiläisiä, mahdollisuudesta varata neuvontakäynti. Käyntejä varattiin vain 6. Kihniössä lehti-ilmoitus Ylä-Satakunta -lehdessä tuotti 5 käyntiä loma-asunnoille. Em. lehden levikki kattaa 87 prosenttia Kihniöstä. Sastamalassa 22 loma-asunnosta, joille ilmoitettiin kirjeellä neuvontakäynnin varausmahdollisuudesta, 2 pyysi käyntiä. Kokemus siis osoitti, että loma-asukkaat tarvitsevat harvoin henkilökohtaisia neuvoja jätevesiasioissa ja neuvonnaksi riittää selkeä esite. Neuvonta kannattaa jatkossakin kohdentaa ensisijaisesti vakituisille asunnoille.

Yhtenäiset, laajat neuvonta-alueet on pääosin jo kierretty. Tässä hankkeessa kierrettiin pienempiä ja hajanaisempia alueita ja alueet vaihtuivat tiuhaan tahtiin. Tämä vaikeutti töiden suunnittelua ja aika- ja tauluttamista sekä yleisneuvonnan yhdistämistä samaan yhteyteen. Mahdollisia jatkohankkeita ajatellen olisikin hyvä miettiä uusia alueita jo hyvissä ajoin valmiiksi.

Neuvojen arvioiden perusteella uudemmistakin järjestelmistä löytyy usein pientä parannettavaa, joten käynti jo saneerauksen tehneillä kiinteistöillä oli asukkaille hyödyllinen. Järjestelmien huolto ja hoito unohtuu asukkailta valitettavan usein. Lisäksi asukkailla oli tietämättömyyttä, mitä toimenpiteitä järjestelmälle tulisi tehdä. Saatettiin esimerkiksi luulla, että laitepuhdistamo on täysin huoltovapaa.

Kiinteistötietojen keruuseen tarkoitettua Excel-tilukkoa muokattiin huomattavasti tätä hanketta varten vuoden 2012 neuvontahankkeessa käytetystä taulukosta. Käyttäjäkokemusten perusteella havaittiin, että kehitystarvetta on edelleen jonkin verran.



Etunimi Sukunimi  
Lähiosoite  
Postinumero Toimipaikka

Hyvä kiinteistönhaltija,

Kokemäenjoen vesistön vesiensuojeluyhdistys ry tekee jätevesineuvontaa asuinalueellanne. Jätevesineuvoja kiertää alueen vakituisesti asutuilla kiinteistöillä ja pyynnöstä myös kesämökeillä. Neuvoja arvioi, tarvitseeko kiinteistön nykyinen jätevesijärjestelmä kunnostusta, jotta se täyttäisi jätevesiasetuksen vaatimukset. Neuvoja kertoo jätevesien käsittelyvaihtoehdoista vailla kaupallisia kytköksiä. Neuvoja opastaa myös uusien järjestelmien hoito- ja huolto-toimenpiteissä.

Neuvontatyö on valtion rahoittamaa ja asukkaille vapaaehtoista ja maksutonta. Neuvontaluokat ovat kunnan valitsemia ja osoitetiedot kuntien toimittamia. Kiinteistökäynnillä kerätyt vesihuoltotiedot luovutetaan viranomaisille vain kiinteistönomistajan luvalla. Neuvontatyön toteuttaja Kokemäenjoen vesistön vesiensuojeluyhdistys ry ei ole viranomainen ja käynnin tavoite on neuvonnallinen.

Jätevesineuvoja tulee kiinteistöllenne **Sakokaivontie 321, ti 15.5.** klo 9-12 välillä (käynti kestää vajaan tunnin)

Kiinteistökäynti edellyttää kiinteistönomistajan tai hänen edustajansa paikalla oloa. Neuvontakäyntiä varten on hyvä etsiä valmiiksi jätevesijärjestelmän selvityslomake. **Mikäli jätevesiselvitys on tekemättä, voitte täyttää kirjeen mukana lähetetyn selvityslomakkeen.**

Mikäli ehdotettu ajankohta ei sovi, varatkaa uusi aika neuvojalta. Jos neuvoja ei vastaa puhelimeen, hän on todennäköisesti neuvontakäynnillä. Jättäkää viesti vastaajaan yhteystiedoillanne tai lähettäkää tekstiviesti, niin neuvoja palaa asiaan vapauduttuaan.

Terveisin jätevesineuvoja:

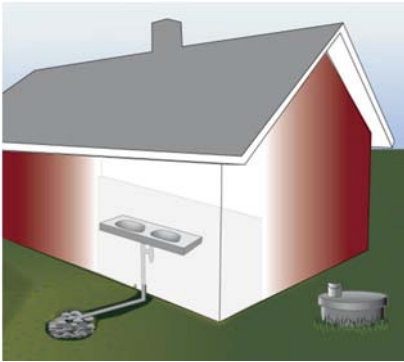
**Elli Osaaja**  
p. 050 5749 123

## Tarkista, onko mökkisi jätevesiasiat kunnossa!

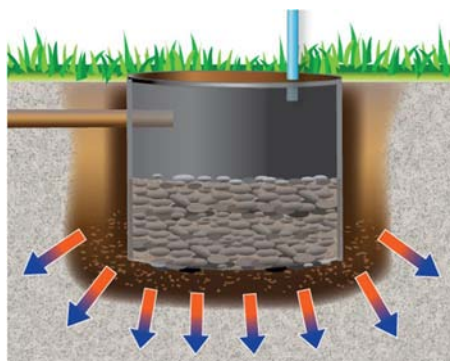
Haja-asutuksen jätevesienkäsittelyä ohjataan talousjätevesiasetuksella (209/2011). Vähäisten vesien kiinteistöt on rajattu asetuksen ulkopuolelle. Vedenkäyttö on vähäistä silloin, kun kiinteistöllä ei ole vesikäymälää eikä lämminvesivaraajaa, suihkua, pyykinpesukonetta tai astianpesukonetta. Kylmä vesi voidaan joko kantaa tai se voi tulla paineella sisään ja käyttöveden lämmitys tapahtuu esimerkiksi padassa. Mikäli mökillä on vesivessa ja/tai vesikalusteita kiinteistö kuuluu asetuksen piiriin ja jätevesille tulee olla kunnollinen käsittelyjärjestelmä. Ikään perustuva automaattinen vapautus jätevesisaneerauksista koskee vain vakituksia asuntoja. Epäselvissä tapauksissa tarkista tulkinta kuntasi rakennusvalvonnasta.

### Sauna- ja tiskivesien käsittely

Vähäisetkään pesuvedet eivät saa joutua suoraan vesistöön vaan ne pitää imeyttää maaperään. Yksinkertaisimmillaan pesuvedet voidaan imeyttää maahan kivipesän kautta (Kuva 1). Kivipesällä tarkoitetaan maahan kaivettua kuoppaa, joka on täytetty kivillä ja peitetty täyttömaalla. Toinen vaihtoehto on imeytyskaivo (Kuva 2). Imeytyskaivon pohjalla on kivikerros, jonka läpi valuttuaan jätevesi imeytyy maaperään.

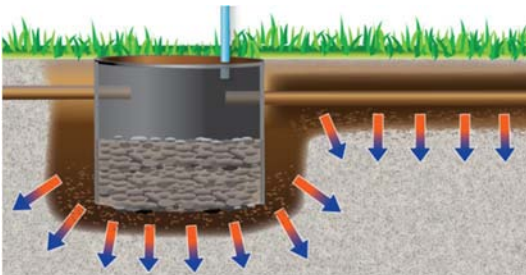


Kuva 1

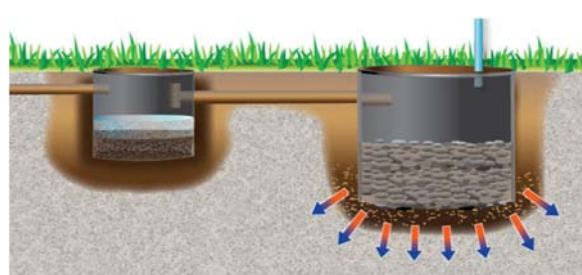


Kuva 2

Mikäli maaperän imukyky ei ole riittävä, voidaan imeytyspinta-alaa lisätä asentamalla imeytyskaivon perään imeytysputki (kuva 3). Jos imeytykseen johdetaan rasvaisia tiskivesiä, jätevedet kannattaa johtaa pienen saostussäiliön kautta imeytyskaivoon, jolloin rasva jää saostussäiliöön eikä tuki imeytystä (Kuva 4).



Kuva 3



Kuva 4

Imeytyskaivon voi rakentaa itse betonirenkaista tai ostaa valmiina, jolloin kaivo on yleensä muovinen. Kaupallisista imeytyskaivoista käytetään myös mm. nimitystä saunakaivo. Kaupallisia rasvan erottelevia saostussäiliöitä kutsutaan mm. mökkikaivoiksi.

Ohjeen ovat tehneet Kokemäenjoen vesistön vesiensuojeluyhdistyksen jätevesineuvojat huhtikuussa 2013.

Kuvien lähde Suomen vesiensuojeluyhdistysten liitto ry ja Jässi-jätevesihanke (Suomen Omakotiliitto ry, Suomen Kylätoiminta ry, Suomen vesiensuojeluyhdistysten liitto ry). Graafikko Katja Ranta 2012.

## Kesämökin kuivakäymälävaihtoehdot

Kuivakäymälä on usein helpoin tapa järjestää vessa-asiat kesämökillä. Kun käymälä on mitoitettu sopivaksi käytön ja käyttäjämäärän mukaan, on sen käyttö miellyttävää ja mutkatonta. Kuivakäymälöitä on markkinoilla useita erilaisia malleja ja onkin oma valinta, haluaako käymälän perinteisesti pihanperälle vai sisätiloihin.

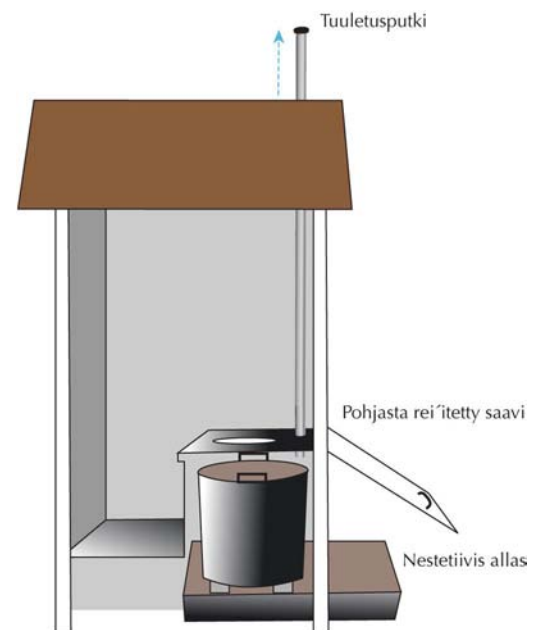
### Sisäkuivakäymälä

Sisäkuivakäymälän suunnittelu kannattaa tehdä huolella. Suunnittelun lähtökohtia ovat käymälän käyttäjämäärä, käymäläjätteen käsittelymahdollisuudet kiinteistöllä ja käymälän tarvitsemien huoltotoimien määrä ja helppous. Lisäksi tulee huomioida käymäläistuimen ja käymäläjäte- sekä nestesäiliöiden tilantarve. Kannattaa myös miettiä, onko mahdollista tyhjentää säiliöt vaivattomasti ja tehdä tarvittavat läpiviennit esimerkiksi ilmastointiputkelle ja nesteletkulle. Osa käymälälaitteista vaatii toimiakseen lämpimän tilan. Toimiva ilmanvaihto pitää käymälätilan täysin hajuttomana. Kuivakäymälätilasta ilman poisto tapahtuu käymälälaitteen kautta. Käymälälaitteessa on joko sisään rakennettu sähköinen puhallin tai tuuletus hoidetaan ilmastointiputkeen asennettavalla sähkö- tai tuulituulettimella. Korvausilmaa saadaan huoneeseen joko oven alta, ikkunasta tai ulkoa korvausilmaventtiin kautta. Lue aina laitevalmistajan ohjeet asennuksesta ja käytöstä huolellisesti!

### Ulkohuussi

Mikäli valinta on perinteinen ulkokuussi, on hyvä muistaa muutama perusasia:

- Huussin pohjan tulee olla tiivis, jotta mitään nesteitä ei pääse valumaan suoraan maahan.
- Nesteet tulee kerätä umpinaiseen astiaan ja ne voi hyödyntää esimerkiksi kompostiherätteenä tai lannoitteena tontilla.
- Riittävä kuivikkeen käyttö on ehdottoman tärkeää!
- Riittävä ilmanvaihto, jotta huussi ei haise.
- Lämpöistuin tekee käynnit miellyttäväksi myös kylmällä säällä.
- Käymäläjätteitä ei saa haudata maahan vaan ne tulee kompostoida.



### Kysy neuvoa puolueettomilta asiantuntijoilta

Kunnan rakennus- ja ympäristövalvonta

Kokemäenjoen vesistön vesiensuojeluyhdistyksen neuvijat [www.kvvy.fi/jatevesi](http://www.kvvy.fi/jatevesi)

Kuivakäymäläneuvonta Käymäläseura Huussi ry [www.huussi.net](http://www.huussi.net)

Ympäristöministeriön neuvontasivut [www.ymparisto.fi/hajajatevesi](http://www.ymparisto.fi/hajajatevesi)

## Kiinteistökohtainen jätevesineuvontakäynti

### Hanketiedot

Neuvoja: \_\_\_\_\_

Käyntipäivä: \_\_\_\_\_

Kunta: \_\_\_\_\_

### Kiinteistön yhteystiedot

Kenen kanssa juteltu: \_\_\_\_\_

Katuosoite: \_\_\_\_\_

Postiosoite: \_\_\_\_\_

Koordinaatit: \_\_\_\_\_

### Kiinteistön jätevesijärjestelmä

Järjestelmän rakentamivuosi:

- 2000-luku
- 1990-luku
- 1980-luku
- 1970-luku
- 1960-luku
- Vanhempi
- Ei järjestelmää
- Ei pysty arvioimaan

### Käymäläjärjestelmä

#### Vesivessa

Mihin WC-vedet johdetaan

- Umpisäiliö
- Pelkät saostussäiliöt
- Saostussäiliöt + jokin muu
- Imeyttämö
- Maasuodattamo
- Laitepuhdistamo
- Ei vesikäymälää

### Muista keskustella järjestelmän purkupaikasta asukkaan kanssa

### Kuivakäymälä

- Ulkokuussi
- Sisäkuivakäymälä
- Ei kuivakäymälää

Onko kk-järjestelmä toimiva?

- Toimiva
- Pientä parannettavaa
- Ei ole toimiva
- Ei järjestelmää

Miten kompostointi hoidetaan (Käymäläjäte)?

- Asianmukaisesti
- Ei asianmukaisesti
- Ei kompostointia

### Varmista asianmukainen kompostointi, ilmanvaihto sekä nesteiden käsittely

### Pesuvesien käsittelyjärjestelmä

#### Asetuksen velvoittavan tason pesuvedet

Mihin pesuvedet johdetaan?

- Samaan vessavesien kanssa
- Umpisäiliö
- Pelkät saostussäiliöt
- Saostussäiliöt + jokin muu
- Yksinkertainen imeytys
- Pesuvesisuodatin
- Imeyttämö
- Maasuodattamo
- Laitepuhdistamo

#### Vähäiset vedet

Mihin jätevedet päätyvät?

- Ei järjestelmää
- Yksinkertainen imeytys
- Vesistöön
- Pesuvesisuodatin
- Sakosäiliö(t)
- Ei vähäisiä vesiä

#### Säiliöiden tyhjennys

- Peltovelyty
- Jätevedenpuhdistamo
- Ei tiedä / Ei tyhjennetä / Jokin muu

#### Kysy kuka tyhjentää ja kirjaa lisätietoihin

Onko asukkaalle annettu kalkkistabilointiohje?

- Kyllä
- Ei
- Ei kesk.

Kuinka usein tyhjentää säiliöt?

- Harvemmin kuin kerran vuodessa
- 1 krt/v
- 2 krt/v
- 3-5 krt/v
- 6 krt/v tai useammin

#### Kiinteistön perustiedot

Rakennuksen pinta-ala:

- 0 m<sup>2</sup> - 150 m<sup>2</sup> (5hlöä)
- 150 m<sup>2</sup> - 300 m<sup>2</sup> (5-10hlöä)
- 300 m<sup>2</sup> - 450 m<sup>2</sup> (10-15hlöä)

Täytyykö ikävapautuksen edellytykset:

- Kyllä
- Ei
- Ei selv.

#### -huomioi kiinteistön omistussuhteet

#### Kiinteistön sijaintitiedot ja jäteveden purkupaikka

Etäisyys rantaan alle 100 metriä:

- Kyllä
- Ei

Pohjavesialueella:

- Kyllä
- Ei
- Kyllä, ei vaikutusta järjestelmän valintaan

Muu erityisalue, mikä? \_\_\_\_\_

### Kiinteistön käyttötiedot

Kiinteistön käyttötapa:

- Vakituisesti asuttu kiinteistö  
 Vapaa-ajan asuminen  
 Kesäasuminen  
 Muu \_\_\_\_\_  
mikä \_\_\_\_\_

Arvio kuormituksesta vesistöön:

---

---

---

Montako henkilöä keskimäärin? \_\_\_\_\_ kpl

### Talousvesi

Talousveden lähde:

- Rengaskaivo  
 Porakaivo  
 Lähde  
 Osuuskunta  
 Kunnan verkosto  
 Järvi  
 Tuodaan muualta

Kaivovesipullot annettu

- Kyllä  Ei

### Vapaa-ajan asunnot ja kesämökit

Paljonko kiinteistöä käytetään? \_\_\_\_\_pvä/a

Kiinteistön varustetaso

Tiskikone

- Kyllä  Ei

Pyykkikone

- Kyllä  Ei

Suihku

- Kyllä  Ei

Vesivaraaja, tilavuus \_\_\_\_\_ litraa

### -Muista kysyä onko tulossa lisää vesikalusteita.

#### Järjestelmän sijainti tontilla

Järjestelmän sijainti ok (kannattaako uusi rakentaa siihen)?

- Kyllä  Ei  Ei selv.

#### Jv-dokumentit

Onko jätevesiselvitys täytetty ENNEN käyntiä?

- Kyllä  Ei  Ei selv.

Onko jv-järjestelmällä ajantasainen käyttö- ja huolto-ohje?

- Kyllä  Ei  Ei selv.

Kirjataanhoitotoimet käyttöpäiväkirjaan?

- Kyllä  Ei  Ei selv.

### Johtopäätökset jätevesijärjestelmästä

- Uusittava kokonaan  
 Kunnossa pienillä parannuksilla  
 Toimiva  
 Vähäiset vedet  
 Järjestelmää ei voinut arvioida

### -Kiinteistön käyttö jatkossa tulee huomioida

Koska aikoo uusia?

- Ei uusimistarvetta  
 Akuutti uusimistarve  
 Siirtymäajan puitteissa  
 vuonna 2016 tai myöhemmin  
 Hakee lykkäystä  
 Ikään perustuva lykkäys

Mitä suositeltu?

- Maaperäkäsittely kaikille jätevesille  
 WC:n vaihto kuivakäymäläksi  
 Umpisäiliö kaikille j-vesille  
 Umpisäiliö vessavesille  
 Maaperäkäsittely pesuvesille  
 Pesuvesisuodatin  
 Laitepuhdistamo

- Ei tarvetta toimille

- Fosforinpoiston tehostaminen  
 Hälyttimen lisääminen umpisäiliöön  
 Saostussäiliöiden kunnostus  
 Huoltotoimenpiteitä

Lisätiedot:

---

---

---

---

### Luvat

Palautelomake?

- Täytetty  Jätetty kiinteistölle  
 Palautelomaketta ei jätetty

Saako kiinteistökäynnin tiedot luovuttaa kunnalle?





- Saa luovuttaa  Vain yhteenveto

Kiinteistöllä käytetty aika \_\_\_\_\_minuuttia

## Neuvontakäynnillä tehty arvio jätevesijärjestelmästä

Jätevesineuvoja	Kiinteistökäynnin päivämäärä
-----------------	------------------------------

Kiinteistön osoite	Henkilö, jonka kanssa keskusteltu
--------------------	-----------------------------------

	Jätevesijärjestelmä ei täytä jätevesiasetuksen (209/2011) vaatimuksia ja se on <u>uusittava 15.3.2016 mennessä</u> . Ennen kunnostustöiden aloittamista tulee olla yhteydessä kunnan rakennusvalvontaan lupatarpeen ja kunnostustöiden laajuuden selvittämiseksi. Toimenpidelupaa vaativien muutostöiden suunnittelussa kannattaa käyttää asiantuntevaa suunnittelijaa.
	Jätevesijärjestelmä vaatii pieniä kunnostustoimia:
	Jätevesijärjestelmä on arviointihetkellä rakenteellisesti kunnossa. Järjestelmää tulee tarkkailla ja huoltaa, jotta puhdistusteho pysyy yllä. Järjestelmän ikääntyessä tai kiinteistön käytön muuttuessa tulee järjestelmän toimivuus arvioida uudelleen.
	<input type="checkbox"/> Jätevesimäärä on nykyisellään vähäinen eikä sitä koske jätevesiasetuksen (209/2011) puhdistusvaatimukset. Vedenkäytön tai varustetason muuttuessa tulee nykyisen järjestelmän riittävyttä tarkastella uudelleen. <input type="checkbox"/> Kiinteistö on vapautettu jätevesiasetuksen (209/2011) vaatimuksista ympäristönsuojelulain (196/2011) ikävapautukseen perustuen.

Lisätiedot/ohjeet:

Lisätietoja jätevesiasioista:

xx kunnan ympäristösihteeri xx puh. xx

xx kunnan rakennustarkastaja xx puh. xx

Jätevesiosaajien yhteystietoja [www.kvvy.fi/jatevesi](http://www.kvvy.fi/jatevesi) →Osaajia

Viranomaistietoa jätevesistä [www.ymparisto.fi/hajajatevesi](http://www.ymparisto.fi/hajajatevesi)

