

Tervetuloa Iso-Tarjannevesi- hankkeen seminaariin!



kvvy

Keskusteluikkunan
avaus

Kokouksen
osallistujat

Pyydä puheenvuoroa
nostamalla käsi

Koneesi kamera
(pidä suljettuna)

Mikrofonisi
(pidä suljettuna
esitysten aikana)

Näytön jako (vain
esitysten pitäjille)

Poistuminen
tilaisuudesta,
yhteyden katkaisu.



Poistu



Kuva on saatu asianosaiselta, joka antoi sen KVY ry:n käyttöön hankkeen edistämiseksi.



Iso-Tarjannevesi – Kertaus rantakiinteistöjen omistajien näkemyksistä vedenpinnan korkeudesta

Hanna Arola

Iso-Tarjannevesi-hankkeen loppuseminaari
28.10.2022



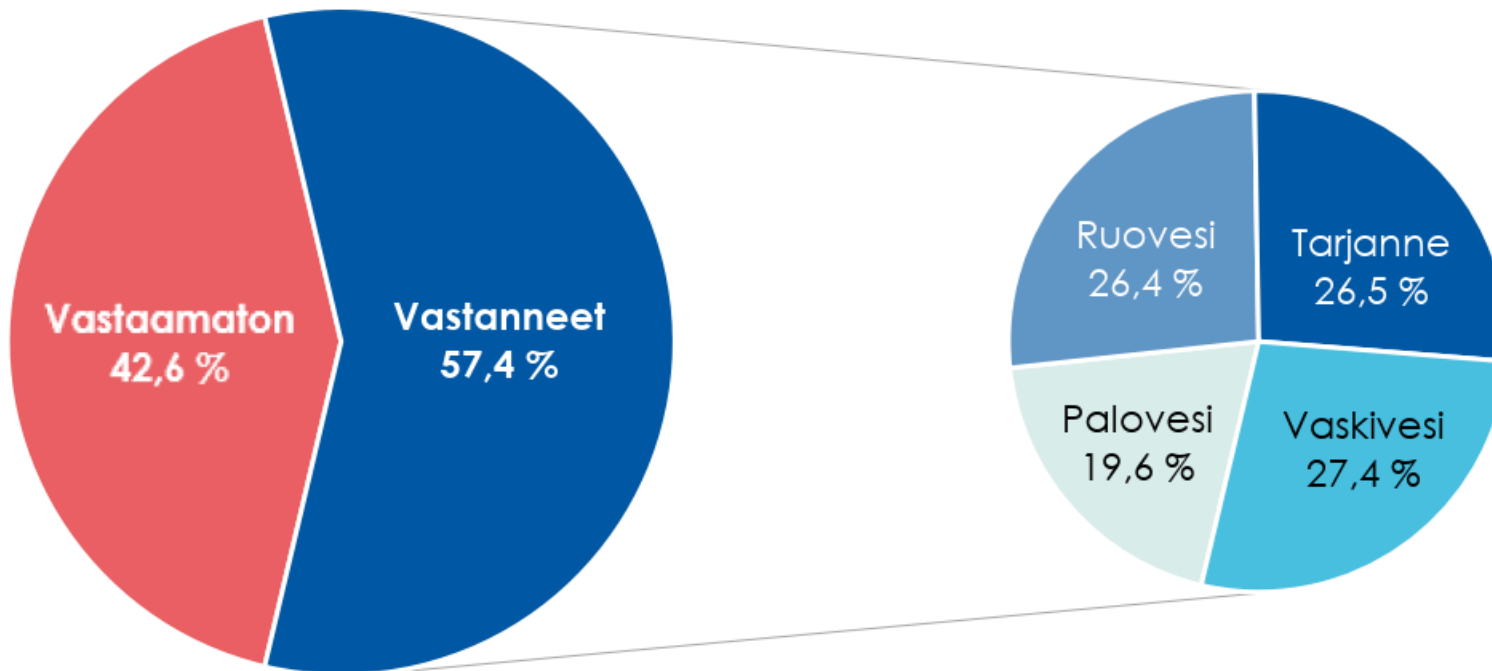
Iso-Tarjannevesi- Tiedustelun kysymykset



• Kolmiosainen tiedustelu

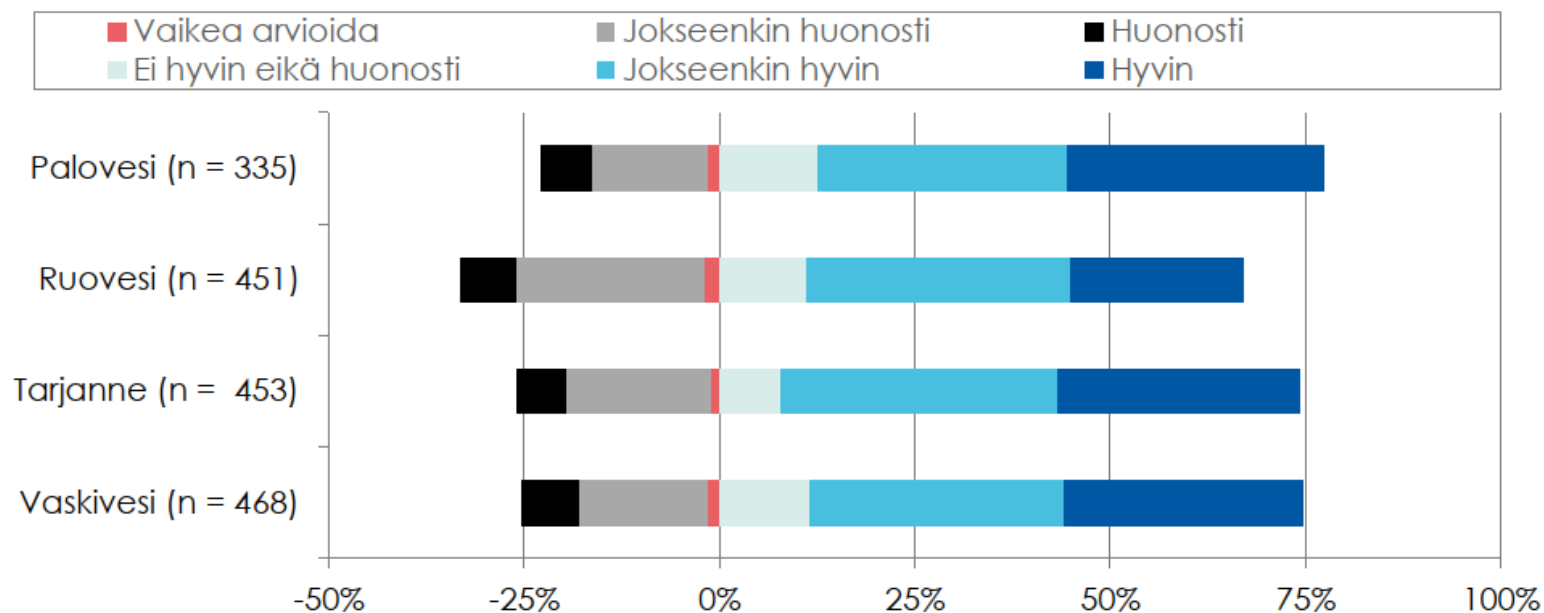
- Osa 1:
 - Perustietoa vastaajasta ja hänen omistuksessaan olevan kiinteistön ominaisuuksista
 - Auttaa hahmottamaan vastaajan kokemuksia vesistön tilasta ja kokemistaan haitoista
- Osa 2:
 - Virkistyskäyttötavat sekä niiden määrä ja merkitys
 - Vesistön tila ja koettujen haittojen voimakkuus
 - Tutkimusvesistön merkitys kiinteistöjen omistajille
- Osa 3:
 - Iso-Tarjanneveden vedenpinnan korkeus ja sen nostamisen mahdollisuudet
 - Kiinteistöjen omistajien näkemykset vedenpinnan nykyisistä korkeuksista ja alivedenpinnan nostosta
 - Korvausvaatimukset sekä vastaavasti mahdollinen taloudellinen tuki hankkeelle (kartoittavia, ei sitovia)

Vastaukset osa 1 - vastausprosentti



Yli puolet tiedustelun vastaanottajista vastasivat ja vastauksista enemmistö tuli Vaskiveden alueelta vähiten Palovedeltä

Vastaukset osa 2 - virkistyskäyttö



Vesistön koettiin soveltuvan virkistyskäyttöön vähintään jokseenkin hyvin kaikilla osa-alueilla ja yleisarvosana vesistön virkistyskäytölle oli hieman yli 7.

Vastaukset osa 3 – pinnankorkeus ja koetut haitat

Näkemykset vedenpinnan korkeudesta

- Varsinkin kesäisin ja syksyisin vedenpinnan koettiin olevan liian alhaalla kaikilla osaluueilla
- Keväällä vedenpinnan korkeus koettiin enimmäkseen sopivaksi
- Talviaikaan vedenpinnan korkeutta oli vaikeampi arvioida
- Kokemukset hyvin yhteneväisiä eri osaluueilla

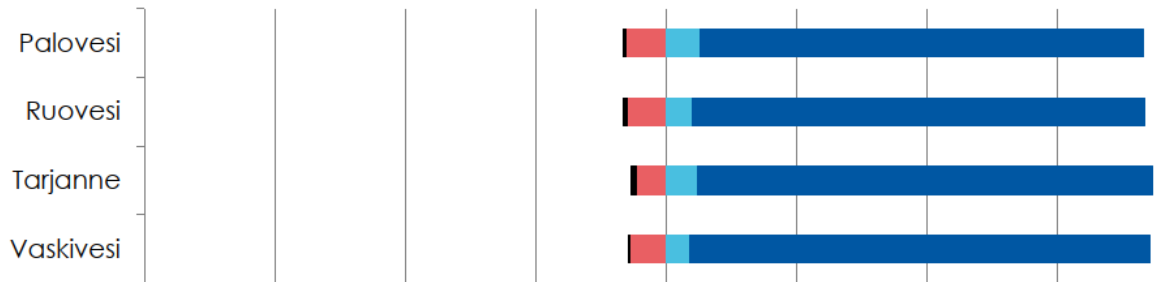


Vastaukset osa 3 – pinnankorkeus ja koetut haitat

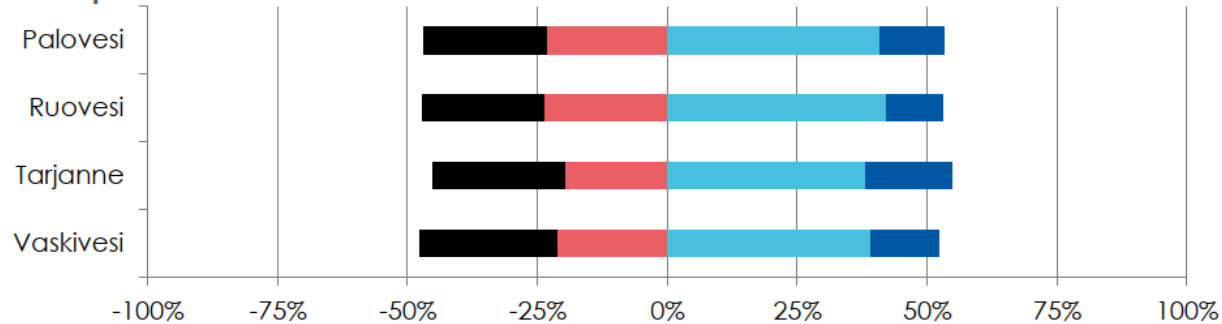


Haitallisen matala vedenpinta

■ Vaikea arvioida ■ Vähentynyt ■ Ei muutosta ■ Lisääntynyt

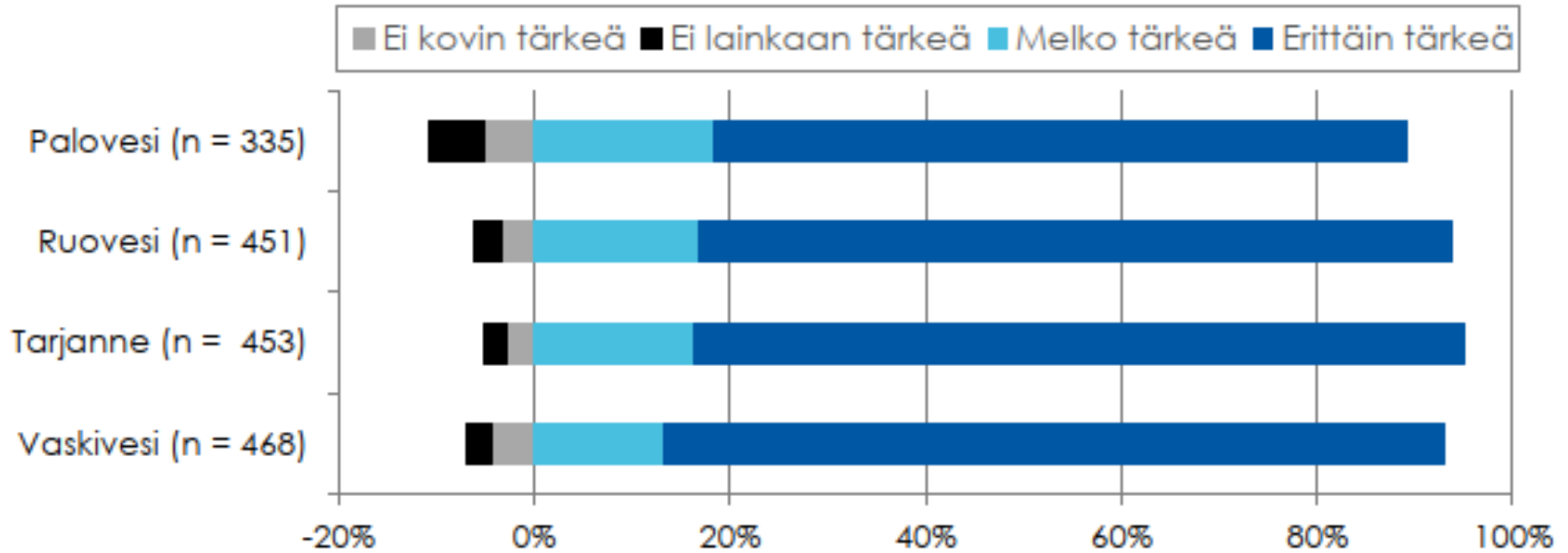


Haitallisen korkea vedenpinta



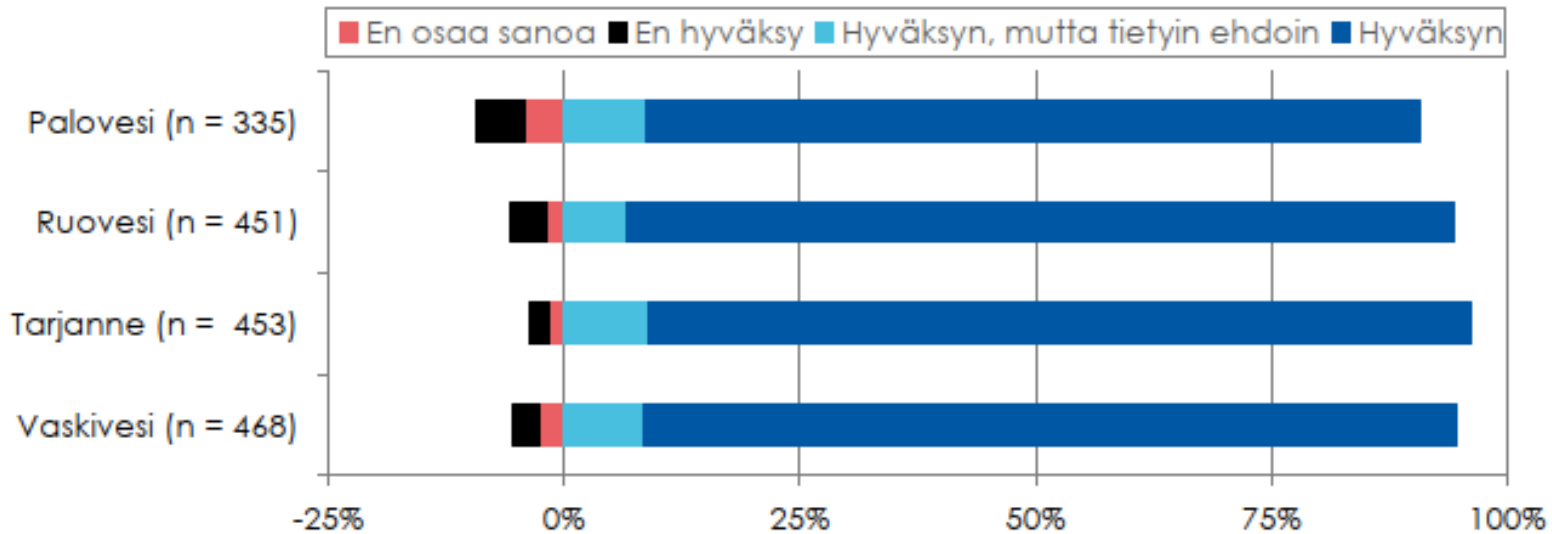
Varsinkin haitallisten matalien vedenpinnan korkeuksien koettiin yleistyneen viime vuosina kaikilla osaluilla.

Vastaukset osa 3 – suhtautuminen vedenpinnan nostoon



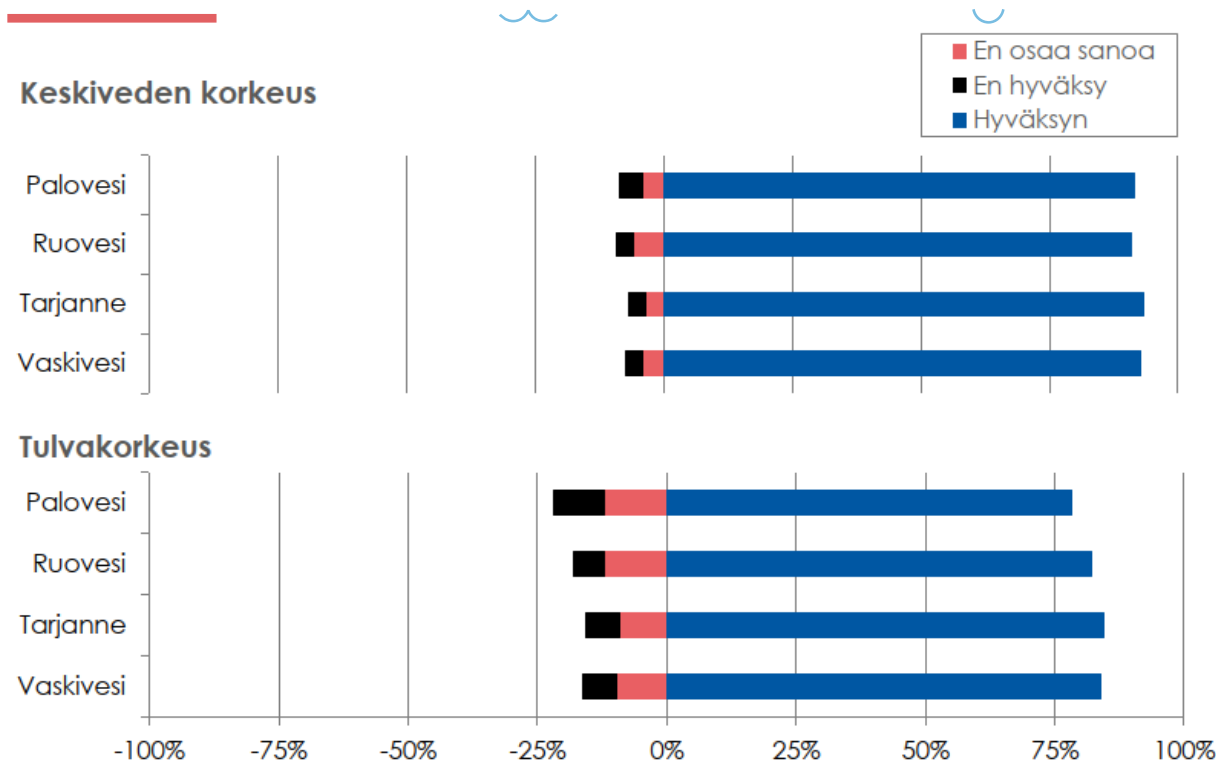
Suurin osa vastanneista koki alivedenpinnan noston erittäin tärkeäksi.

Vastaukset osa 3 – suhtautuminen vedenpinnan nostoon



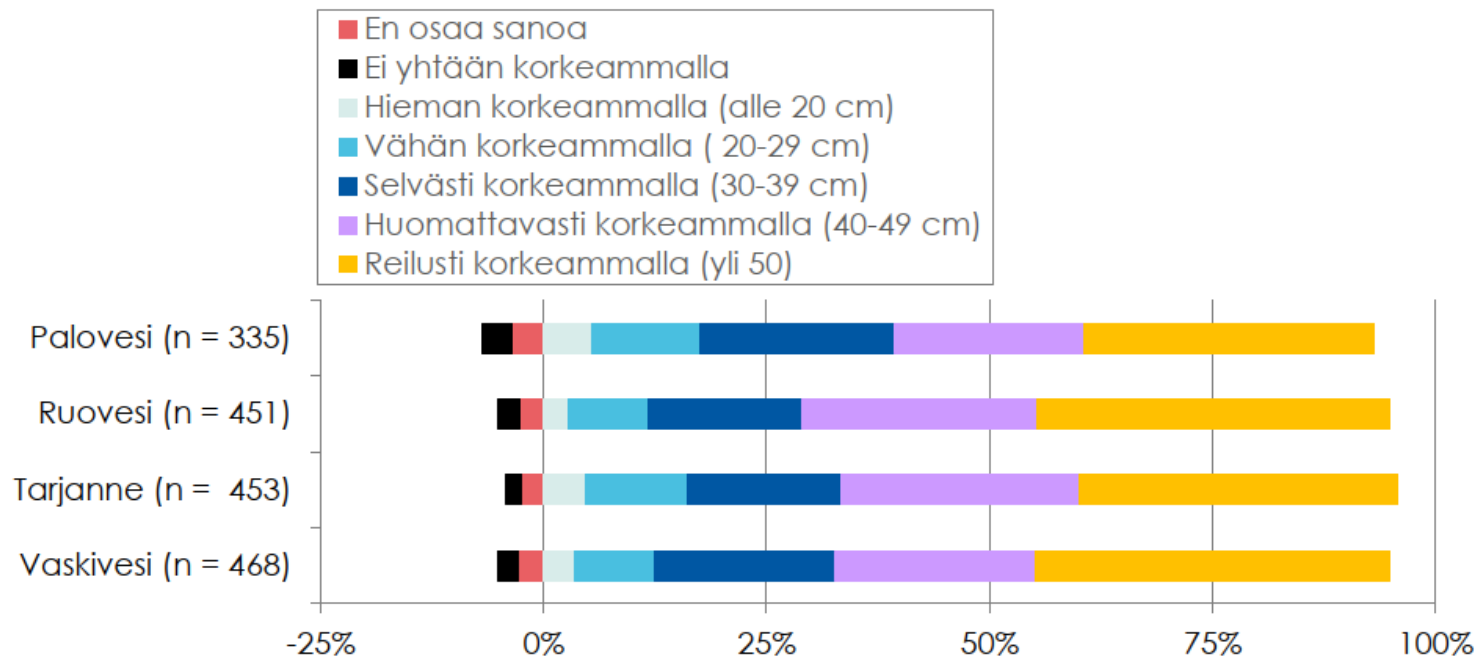
Suurin osa vastanneista hyväksyisi alivedenpinnan noston.

Vastaukset osa 3 – suhtautuminen vedenpinnan nostoon



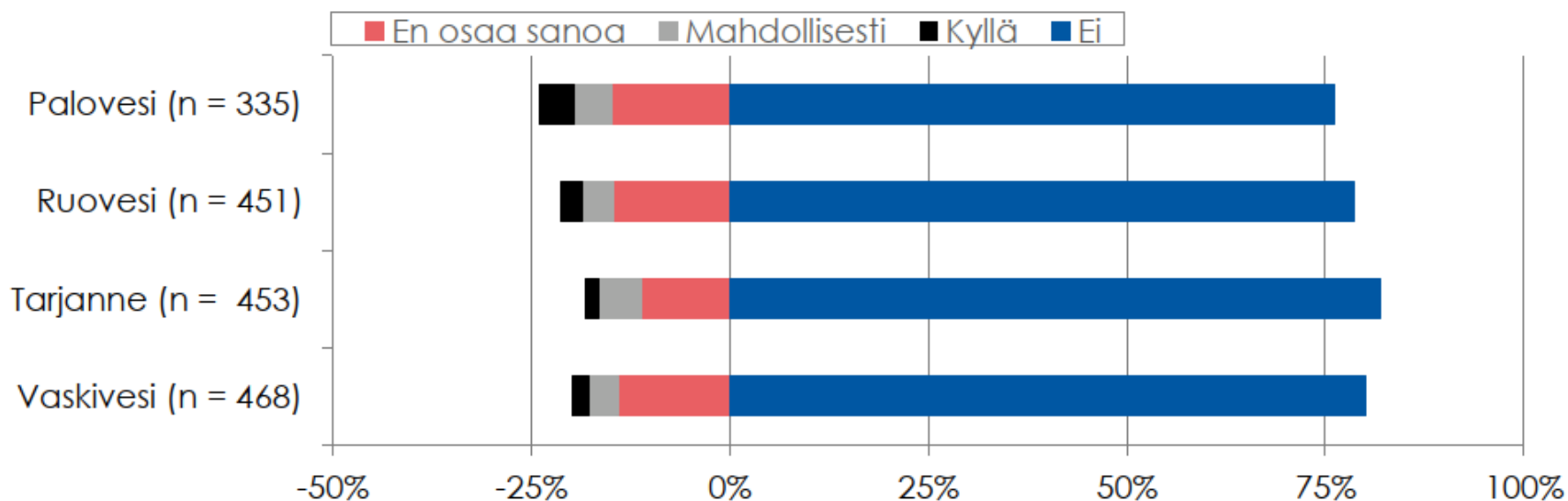
Samoin myös keskiveden pinnan korkeuden nousun 10 sentillä ja muutokset harvoin toistuvissa tulvakorkeuksissa

Vastaukset osa 3 – suhtautuminen vedenpinnan nostoon



Kaikilla eri osa-alueilla suurin osa kyselyyn vastanneista arvioi, että vedenpinta voisi heinä-elokuussa olla vähintään 40 cm nykyistä korkeammalla.

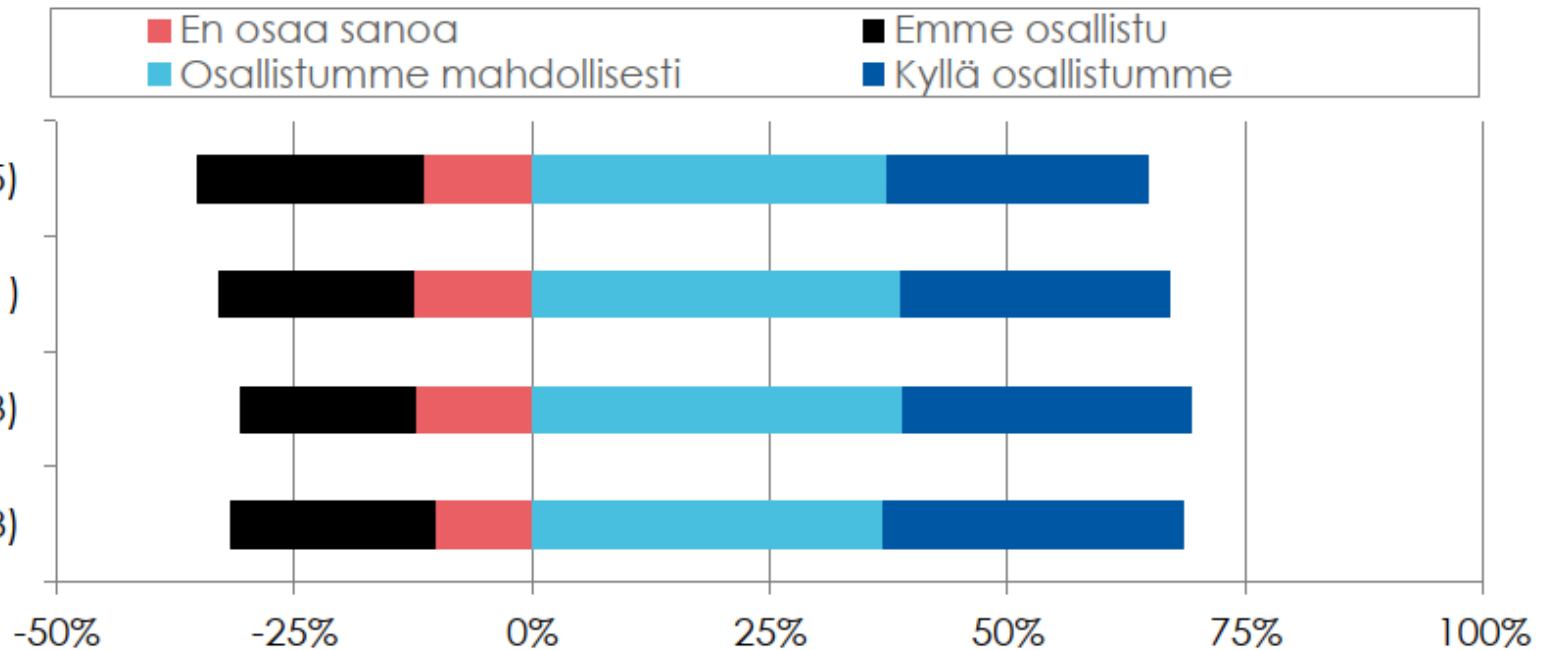
Vastaukset osa 3 – suhtautuminen vedenpinnan nostoon



Suurin osa vastanneista ei vaatisi korvauksia hankkeen mahdollisista haitoista.

Mikäli hanke etenisi suunnittelu- ja toteuttamisvaiheeseen, hankkeesta mahdollisesti syntyvät haitat vesistöön rajoittuvien kiinteistöjen osalta arvioitaisiin erillisen hyöty-haitta-arvion perusteella.

Vastaukset osa 3 – suhtautuminen vedenpinnan nostoon



Moni vastanneista olisi valmiita myös tukemaan hanketta taloudellisesti, 1154 vastanneista vastasivat mahdollisesti tai kyllä.

Iso-Tarjannevesi – Yhteenveto ja johtopäätökset



- Huomattavan hyvä vastausprosentti
- Haitan kokemus alhaisista vedenpinnan korkeuksista tuli selkeästi esiin
- Valtaosa vastanneista koki haitallisen alhaisten vedenpinnan korkeuksien yleistyneen viime vuosina
- Hankkeelle mahdollisesti huomattavaa vapaaehtoista taloudellista tukea rantakiinteistöjen omistajilta
- Toisaalta myös hieman vastustusta sekä mahdollisesti korvausvaateita → arvio ja määräytyminen erillisen hyötyhaitta-arvion mukaan
- Arvioitu rahoitustarve olisi suuri, mutta toisaalta hankkeelle olisi huomattava kannatus ja toimenpiteellä saattaisi olla positiivisia vaikutuksia myös kiinteistöjen arvoon

Esimerkki paikkatietoaineiston hyödyntämisestä



Microsoft Teams

Iso-Tarjanne tallenne

2022-10-17 08:04 UTC

Recorded by

Hanna Arola

Organised by

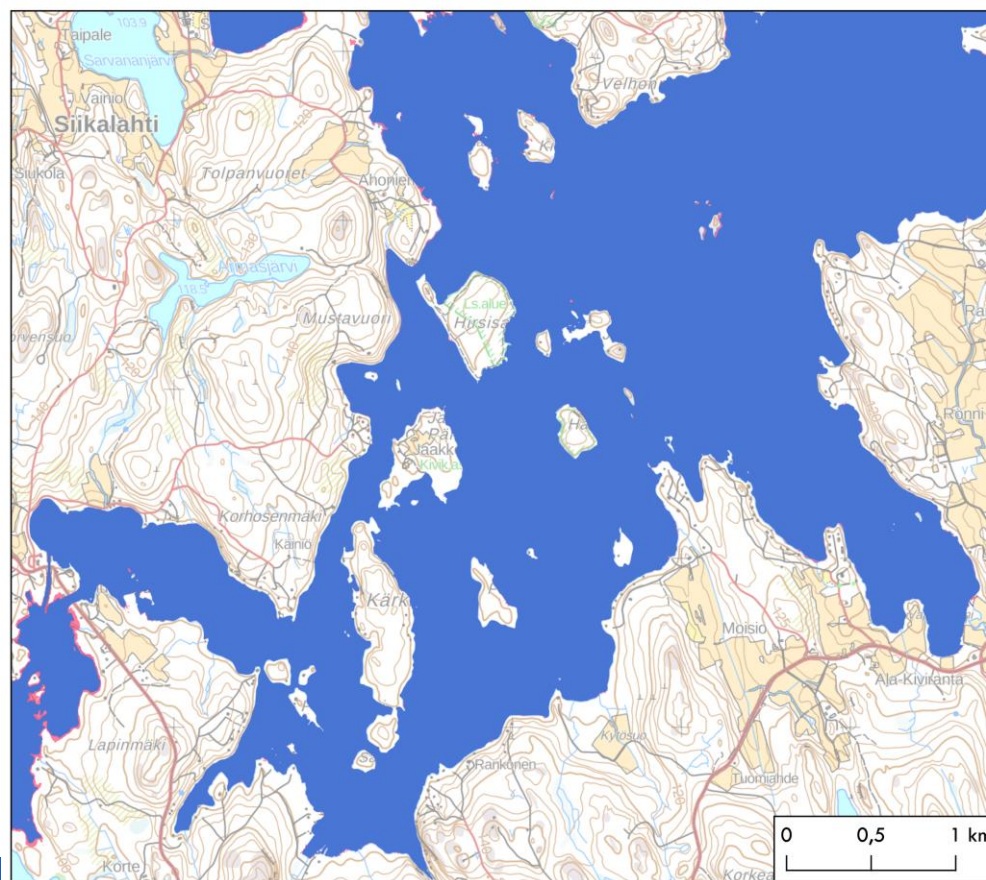
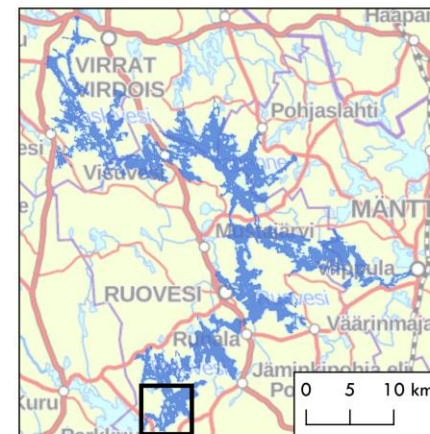
Heikki Holsti

Esimerkki paikkatietoaineiston hyödyntämisestä

VEDENPINNAN NOSTO: TILANNE ENNEN JA JÄLKEEN

Palovesi (alue 1)

■ Iso-Tarjanneveden vesistö
■ Nostettu vedenpinta

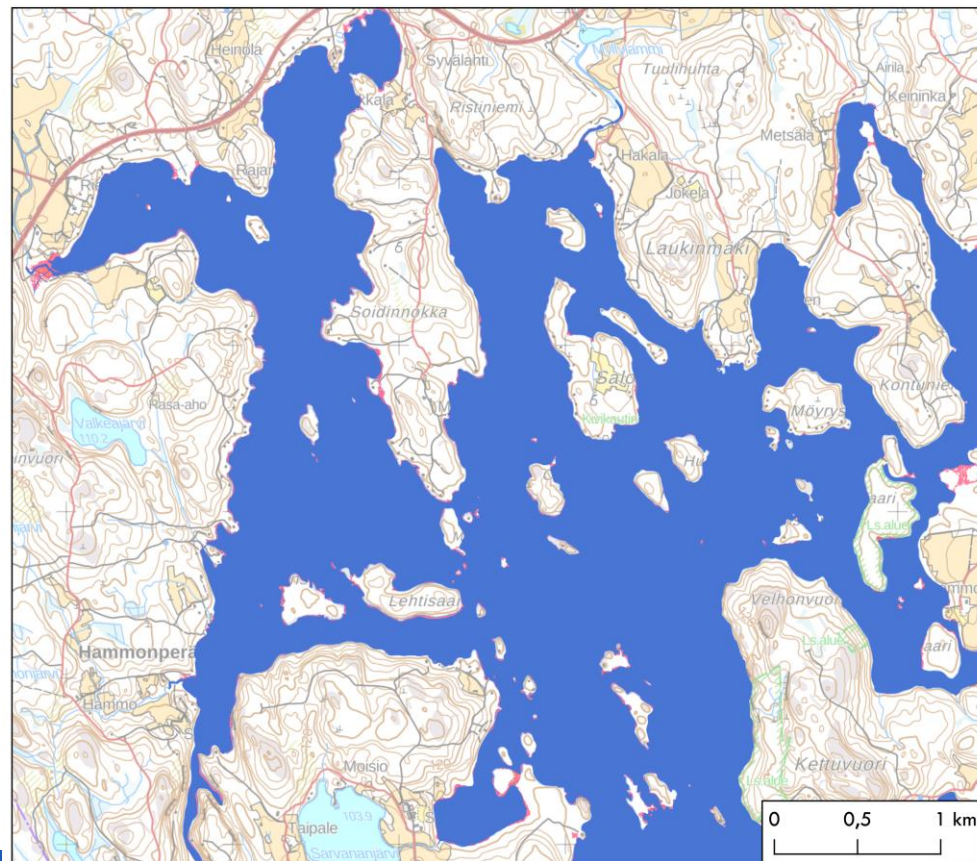
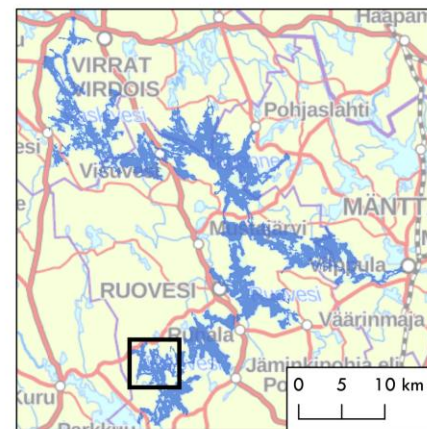


Esimerkki paikkatietoaineiston hyödyntämisestä

VEDENPINNAN NOSTO: TILANNE ENNEN JA JÄLKEEN

Palovesi (alue 2)

■ Iso-Tarjanneveden vesistö
■ Nostettu vedenpinta

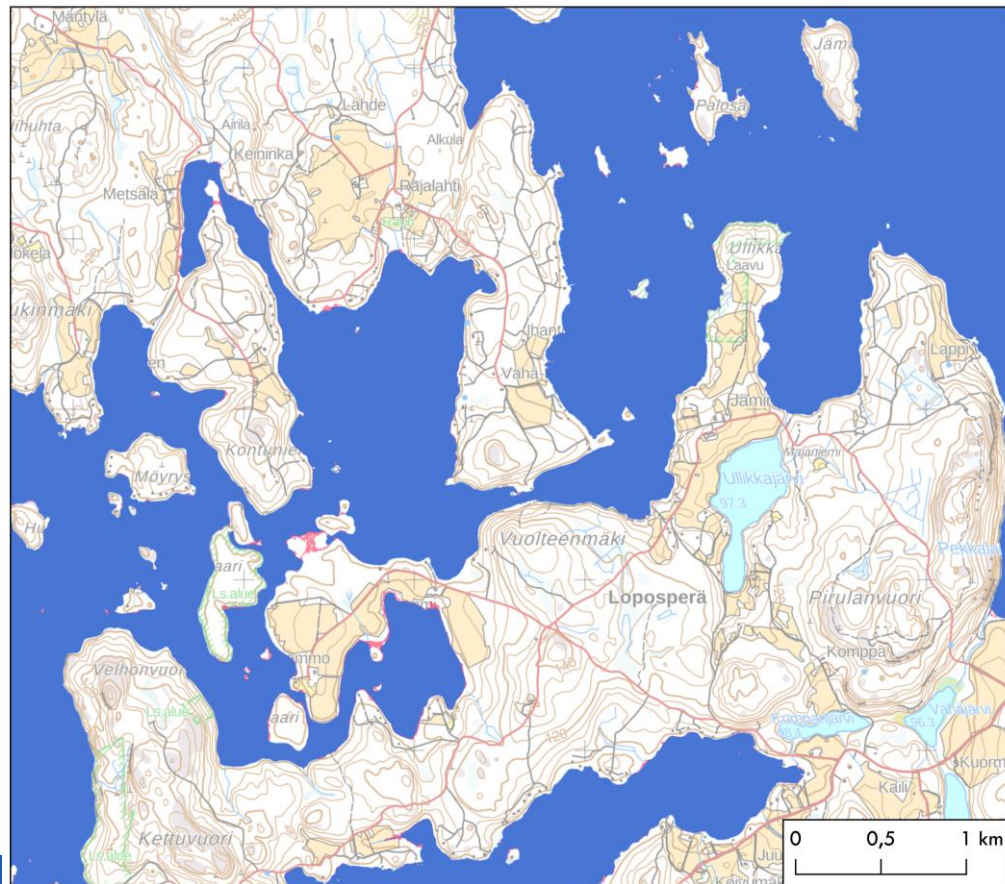
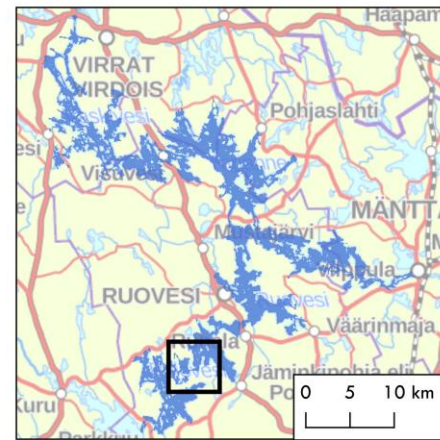


Esimerkki paikkatietoaineiston hyödyntämisestä

VEDENPINNAN NOSTO: TILANNE ENNEN JA JÄLKEEN

Palovesi (alue 3)

■ Iso-Tarjanneveden vesistö
■ Nostettu vedenpinta

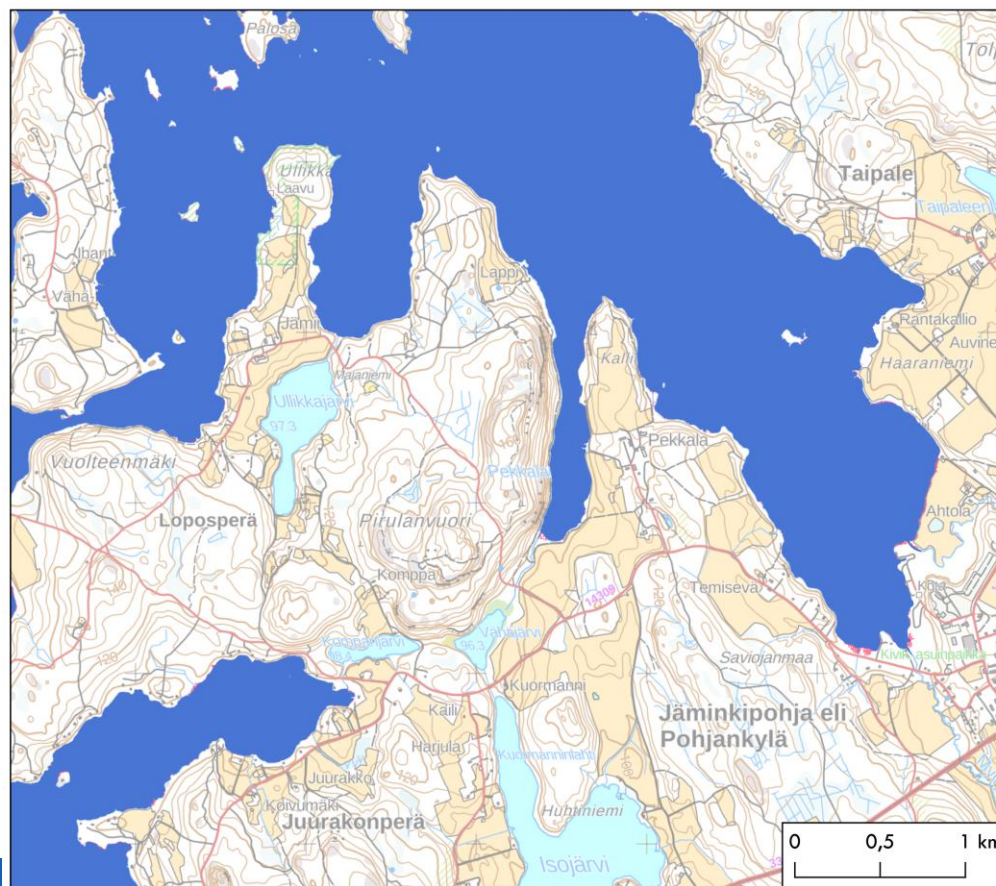
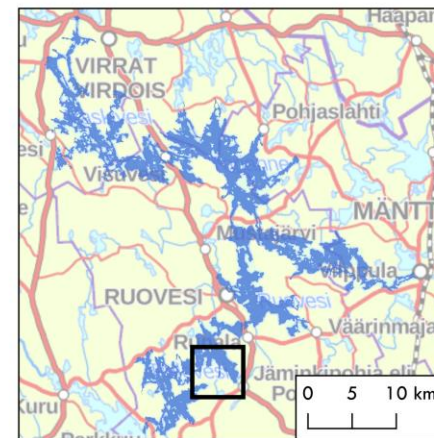


Esimerkki paikkatietoaineiston hyödyntämisestä

VEDENPINNAN NOSTO: TILANNE ENNEN JA JÄLKEEN

Palovesi (alue 4)

■ Iso-Tarjanneveden vesistö
■ Nostettu vedenpinta

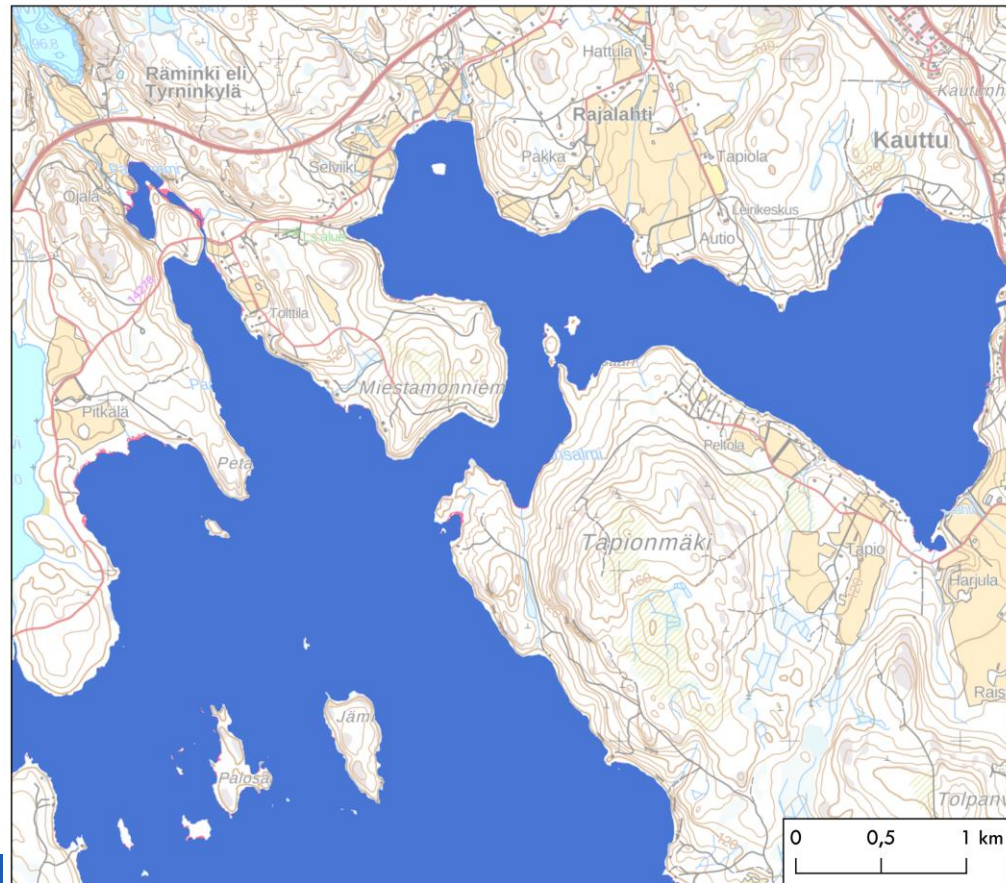
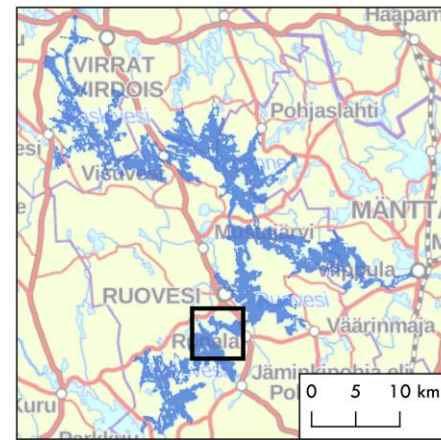


Esimerkki paikkatietoaineiston hyödyntämisestä

VEDENPINNAN NOSTO: TILANNE ENNEN JA JÄLKEEN

Palovesi (alue 5)

■ Iso-Tarjanneveden vesistö
■ Nostettu vedenpinta



Korvausten tarkentaminen



- Kyselyssä **kartoittava kysymys** korvaussummasta, kokonaissumma noin neljä miljoonaa euroa
- Pyritty tarkentamaan korvaussummaa
 - Edelleen kyseessä arvio, jota tulisi tarkentaa virallisen hyöty-haitta-arvion kautta
- Arvioissa hyödynnetty kauppahintatilastoja
- Laskennallinen vedenpinnan nosto noin 50 senttimetriä keskiveden korkeuteen
 - Mahdollisessa toteutuksessa nosto olisi 15-20 cm luokkaa
- Suuntaa-antava arvio näillä lähtötiedoilla 1,4-1,6 miljoonaa euroa
 - Rakennettu rantatontti: 30 €/m²
 - Rakentamaton rantatontti: 16,89 €/m²
 - Peltomaa: 1 €/m²
- Ei huomioitu esimerkiksi sitä, että kiinteistöjen arvo voi nousta, jos alimpia vedenkorkeuksia nostettaisiin

Ympäristövastuuta yhdessä- Ole mukana työssämme



Ota yhteyttä: Hanna Arola tai Heikki Holsti
Sähköposti: etunimi.sukunimi@kvy.fi

KVVY-Tampere

Patamäenkatu 24
33101 Tampere
puh. 03 2461 111

KVVY-Botnialab

Yliopistonranta 1
65200 Vaasa
Puh. 06 312 0020

KVVY-Jyväskylä

Appiukontie 14
40530 Jyväskylä
puh. 03 246 1267

KVVY-Porilab

Tiedepuisto 4
A-rakennus, 3. kerros
28600 Pori
puh. 03 2461 277

KVVY-Raumalab

Lensunkatu 9
26100 Rauma
puh. 03 2461 276

KVVY-Tavastlab

Visamäentie 33
Visatalo
13100 Hämeenlinna
puh. 03 2461 233

KVVY-Sastalab

Tampereentie 7 A,
38200 Sastamala
puh. 03 2461 275



Asiakaspalvelun ollessa suljettuna, päivystys puh. 03 246 1299.

